

令和6年度

# 社員総会議案書

【日 時】 令和6年6月21日(金) 14時より

【場 所】 名取市商工会館 2階 大会議室

一般社団法人 名取市観光物産協会

【住 所】 宮城県 名取市 杜せきのした 五丁目3番地の1  
イオンモール名取 1階

【電 話】 022-382-6526

# 総 会 次 第

1 開 会

2 挨拶

3 来賓祝辞

4 議長選出

5 議 事

報告 第1号 令和5年度事業報告について

認定 第1号 令和5年度収入支出決算並びに特別会計収入  
支出決算について

議案 第1号 令和6年度事業計画(案)について

議案 第2号 令和6年度収入支出予算(案)並びに特別会計収入  
支出予算(案)について

議案 第3号 役員を選任について

6 その他

7 閉 会

# 報告 第1号 令和5年度 事業報告について

## I 概況

令和5年度事業計画に従い、基本理念「名取ならではの観光資源や特産品を活かして、観光誘客を図り物産の販売促進に寄与する。」の下、観光物産事業、名取市ふるさと寄附金特産物取扱業務、名取震災復興伝承館の運営管理、復興桜事業、なとり夏まつり事務局業務、広報情報発信、特産品の販売業務等を実施した。

## II 事業報告

### 【 本体事業 】

1. 会議の開催
2. 組織強化

### 【 名取市観光物産事業 業務委託 】

#### ア 観光誘客・交流・特産品事業

- (ア) 総合観光案内
- (イ) 団体旅行等誘致・FIT 受入推進
- (ウ) 観光コンテンツ造成等
- (エ) インバウンド対策事業
- (オ) デジタルコンテンツのデータベース化
- (カ) 特産品発掘・磨き上げ
- (キ) 特産品認知度向上事業
- (ク) サイクルツーリズム推進

#### イ 広告宣伝・PR(一般観光客向け)

- (ア) 広告宣伝・パンフレット等の制作・増刷
- (イ) SNS 等の運用
- (ウ) 多言語による情報発信

#### ウ 広告宣伝・PR(観光業界関係者向け)

- (ア) 観光業界関係者の整理
- (イ) 県外旅行会社等訪問

## オ 市場調査・研究事業

(ア) 市場調査・研究事業

## カ 人材活用事業

(ア) ガイド活用

### 【 名取市ふるさと寄附金特産物取扱業務 】

- ・概況
- ・実績
- ・報告

### 【 名取市震災復興伝承館 管理運営業務 】

- ・概況報告
- ・実施
- ・報告

### 【 復興桜事業 】

- ・桜木の管理
- ・資金造成

### 【 旅客誘客受入れ手配・観光と物産振興に関する業務 】

### 【 第 38 回なとり夏まつり開催および、実行委員会事務局の運営 】

### 【 名取市観光案内所、特産品ショップ、ふるさと納税受付デスク、 イオンモール名取 内開設、当協会本部(事務局事務所)移転事業 】

**【本体事業】****1. 会議の開催**

主な事業	実施結果
①社員総会	令和 5年 6月 20日(火) 社員総会
②理事会	令和 5年 5月 23日(火) 第1回 理事会 令和 5年 9月 19日(火) 第2回 理事会 令和 6年 1月 16日(火) 第3回 理事会 令和 6年 3月 26日(火) 第4回 理事会
③執行役会	令和 5年 5月 16日(火) 第1回 執行役会 令和 5年 9月 12日(火) 第2回 執行役会 令和 6年 1月 9日(火) 第3回 執行役会 令和 6年 3月 19日(火) 第4回 執行役会
④観光物産委員会	令和 6年 2月 16日(金) 第1回 観光物産委員会 令和 6年 3月 1日(金) 第2回 観光物産委員会

## 2. 組織強化

### 【会員獲得】

	4年度末 会員数	5年度内 入退会		5年度末 会員数
		入会	退会	
法人	160	2	7	155
個人	101	4	2	103
賛助	5	0	0	5
合計	266	6	9	263

### 令和5年度 入退会者一覧

	入会	退会
法人	株式会社 一路 有限会社 ケロケロの杜	株式会社桜交通 中田物産 株式会社 有限会社 三英駐車場 株式会社 名取電設工業 株式会社 名取北釜ファーム 板橋税理士事務所 株式会社 紀生
個人	佐藤 征子(fine 企画マンマビバ) 小林 直樹(みよしち) 鈴木 晶子(わらび舎ひまり) 今野 孝男(今野酒店)	高橋 基 吉田 種雄
賛助会員		

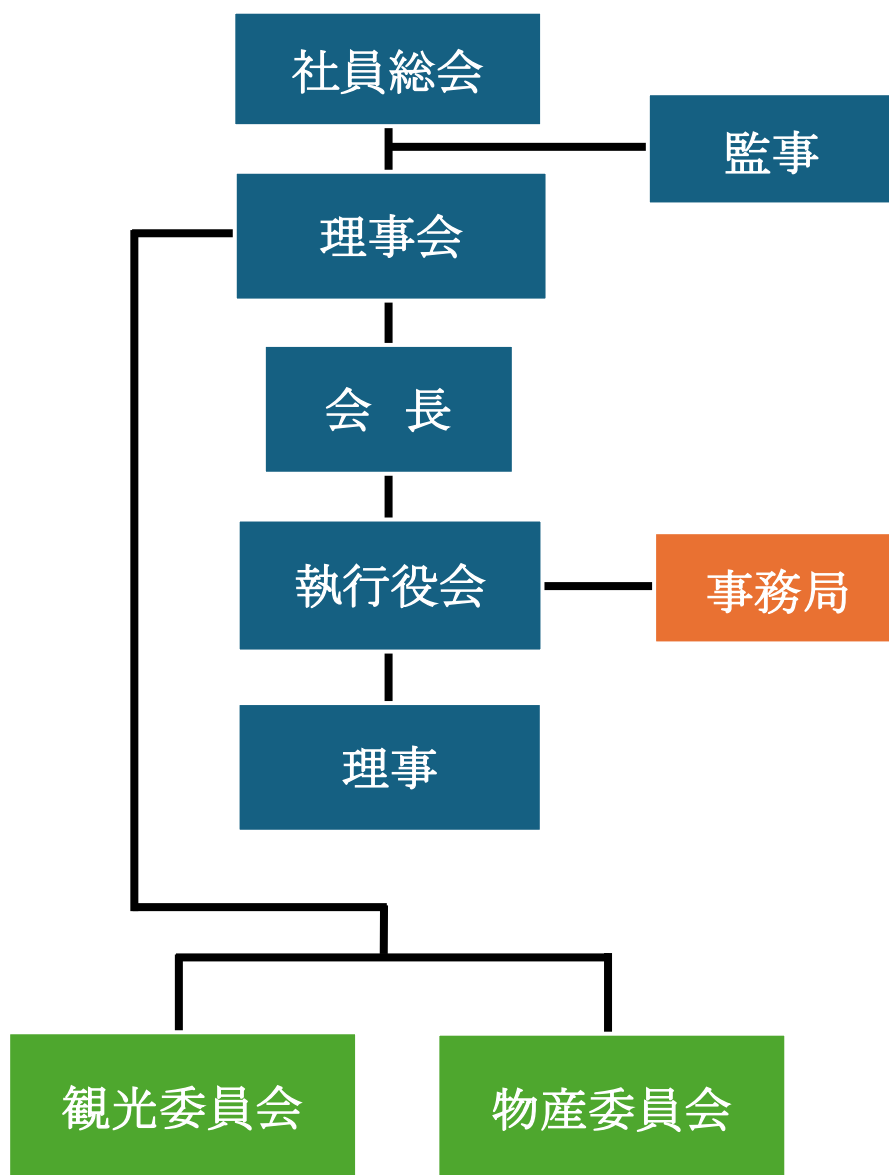
# 令和5年度 一般社団法人 名取市観光物産協会

## 【理事・監事 名簿】

	役 職	氏 名	就 任 日
1	会 長	佐々木 洋	平成25年6月24日
2	副 会 長	掃部 晃	令和2年6月18日
3	副会長(観光委員長)	佐々木 悠輔	平成29年6月2日
4	副会長(物産委員長)	洞口 祐一	平成25年6月24日
5	理 事	相澤 光輝	平成29年6月2日
6	理 事	井上 幸太郎	令和元年6月4日
7	理 事	木村 昭仁	令和5年6月20日
8	理 事	木村 充芳	令和2年6月18日
9	理 事	小林 直樹	令和5年6月20日
10	理 事	佐々木 堯	令和3年6月22日
11	理 事	佐藤 智明	令和5年6月20日
12	理 事	佐藤 義晴	令和5年6月20日
13	理 事	鈴木 知浩	平成29年6月2日
14	理 事	高橋 大善	令和元年6月4日
15	理 事	中島 明	令和2年6月18日
16	理 事	松野 水緒	令和元年6月4日
17	理 事	柳沢 剛	平成25年6月24日
18	理 事	八幡 啓渡	令和5年6月20日
19	理 事	矢幅 伸作	令和5年6月20日
20			
1	監 事	相澤 久美	令和3年6月22日
2	監 事	小畑 和弥	令和5年6月20日
3			

(※ 五十音順)

令和5年度 一般社団法人名取市観光物産協会 組織図





# 令和5年度 事業報告書

## 名取市観光物産事業 業務委託

### ア 観光誘客・交流・特産品事業

#### (ア)総合観光案内

- 問合せに応じ観光案内等を行う。 電話への問合せ対応 窓口を訪れた方への問合せ対応

#### 【実施報告】

##### ・(来店者の対応)

令和5年6月8日から、イオンモール名取1階に「名取市観光案内所」を開設し、来店されるお客様に、パンフレットのお渡しや、ご案内、お問合せに対応している。特に台湾からの訪日旅行者は毎日の様に来館されており、繁体語のパンフレットをお渡しする機会も増えた。

また、8月12日に開催された「第38回なとり夏まつり」のお問合せ、ご案内、チケットの販売(オンライン・直販)を推進した。(一般の来店者は、平均して約30名/日)

・移転前(増田1丁目)の事務所では、来所してご案内などを必要とするゲストは、昨年は72件/年だったので、案内の件数は、大きく伸びた。イオンモール名取のデータからは、約82%が、名取市外からのゲストであることから、これまでよりも広い市場に対して、日々情報発信を行っていると云える。7月7日以降は、名取産の特産品の販売と、名取市ふるさと納税の受付や案内を行うサービスも開始した。



#### <natori sun ナトリサン>

2023年6月8日(ソフトオープン) 名取市観光案内所

2023年7月7日(グランドオープン) 名取市特産品ショップ、名取市ふるさと納税受付デスク

#### <インバウンド対策>

・インバウンド誘客強化のため JNTO(日本政府観光局)/カテゴリー1 に登録した。

名取市内のご案内をする案内所としてインバウンド専用サイトに表示され、タブレット等を通して観光案内を行う。また、インバウンド対策研修が無料で受講でき、スタッフのスキルアップを行う。

- ・免税店の登録。3月よりTAX FREEをスタートした。



<問い合わせ対応>

・(電話対応) 6月8日～8月12日の期間における なとり夏まつり の問合せは、約30件/日、問合せに答える通話時間は、1件あたりが長くなる傾向にある。夏まつりを除いた、一般的な問合せの電話は、減少もしくは横這いの傾向であった。(一般の電話対応は、平均して約10件/日)

・(メール) 一般的な問合せは、平均約5件/日だが、増える傾向にある。夏まつりの期間は、まつりの問合せを合わせ平均約10件/日であった。

<問い合わせ内容>

- ・教育旅行、団体旅行受入案内  
(震災学習/語り部への取り次ぎ・団体受入可能な食事処など)
- ・赤貝、しらす が食べられる、購入できるお店案内
- ・せりに関する問合せ(飲食店、お取り寄せ)
- ・名取市内、閑上地区周辺の宿泊施設案内
- ・TVやWEB、出版社等各メディアからの問い合わせ(特産品、まつり等のイベント)
- ・パンフレット送付の依頼対応(仙台空港、名取駅、仙台駅などの各施設や個人)  
(なとり夏まつり開催に係る案内: 開催日時、観覧席、アクセス、駐車場、シャトルバス)  
(名取市ふるさと納税業務に関する問合せや変更など)

<メディアへの露出サポート>

[4/12] フジテレビ「超絶限界」弾丸グルメトラベラー

: 閑上赤貝(宮城県放映無し)



[4/13] tbc ラジオ「エン・ボヤージュ」 放送出演: かわまちてらす閑上、サイクルスポーツセンター

[4/29] テレビ朝日「食彩の王国・閑上の朝市スペシャル」: ゆりあげ港朝市

(宮城県放映無し)

[8/12] BSフジ「もしもで考える…なるほど! なっとく塾」

: 名取のせり



[10/10] テレビ朝日「家政婦のミタゾノ」「美田園駅」ロケ サポート: 名取市 PR



・その他、サイクルスポーツセンターのPRを強化の為、ナトリサンにて、ゆりあげ温泉の回数券の販売を開始。

- 観光客等が目的の観光地を訪れること、目的の特産品を購入することの一助となる  
ホームページの維持管理（継続）更新頻度 年度内 20 回以上  
スマホファーストで表示を最適化、画像動画の充実
- 既存ホームページのコンテンツや素材を活かしつつ、より時代に合わせてデザインを改善すること。（レスポンスデザインを採用）
- ホームページのアクセス解析を行い、その分析結果を報告すること。また、その情報を委託者が確認可能とすること。

#### 【実施報告】

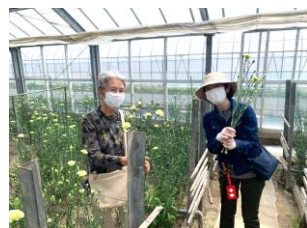
- ・（ホームページ更新頻度） 19 回（新着ニュース・イベント情報）
- ・（ホームページのアクセス解析） 2023 年 4 月 1 日～2024 年 3 月 31 日  
ページビュー数： 511,380 件 前年同期比： 424,014 件 (120.6%)  
平均ページ滞在時間： 47 秒 前年同期比： 45.09 秒 (104%)
- ・よく閲覧されているページ：ゆりあげ港朝市、かわまちてらす閑上、閑上赤貝特集ページ、冬季はイチゴ狩り、せり鍋特集など

#### （イ）団体旅行等誘致・FIT 受入推進

- 商談会などを通じ旅行会社や学校等に対して以下の PR を行う。  
防災・教育旅行受入れに関すること。（継続）、FIT（個人旅行）受入れ推進に関すること。  
（新規） 年 1 回以上

#### 【実施報告】

- ・5 月 20・21 日（土日）27・28 日（土日）全日催行  
第 40 回全国都市緑化仙台フェア関連ツアー（近畿日本ツーリスト造成）  
「彩り豊かなアクアイグニスお食事とカーネーション摘み取り体験」日帰りコース おひとり様 6,900 円  
（菅井園芸 受入れ）5/20:20 名様、5/21:6 名様、5/27:4 名様、5/28:10 名様（合計 40 名様）  
手配手数料の粗利： 3,000 円（税込み）[ひとり単価 @ 75 円]

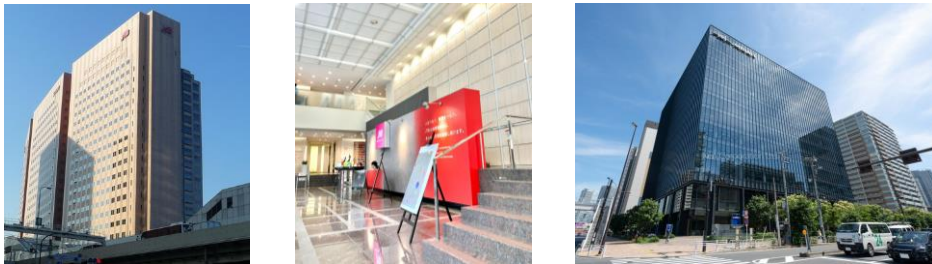


- ・11 月 6 日（日）・7 日（月）、12 日（日）催行 仙台・沿岸部周遊ツアー（名取市委託事業／仙台リビング新聞社造成）

11月6日(日)-7日(月)1泊2日 福島発 大型バス1台 30名様  
 6日(日)名取ふるさとガイドの会によるガイド案内付き熊野三社巡り  
 7日(月)菅井園芸カーネーション圃場見学・摘み取り、佐々木酒造店酒蔵見学・講和・試飲  
 11月11日(土)-12日(日)1泊2日 仙台発 大型バス1台 7名様  
 12日(日)菅井園芸カーネーション圃場見学・摘み取り、佐々木酒造店酒蔵見学・講和・試飲  
 手配手数料の粗利: 16,800円(税込み)



・10月13日(月)東京営業(法人・教育旅行、旅行雑誌出版)  
 JTB本社 ツーリズム事業本部 および 教育旅行営業本部、法人営業本部 (事業、エリア担当者)  
 JTBパブリッシング本社「るるぶ仙台・松島」編集本部 (編集長、担当責任者)



・11月29日(木)札幌商談会参加(仙台市・宮城県共同開催)  
 東北教育旅行セミナー(札幌市内中学校9校にむけた教育旅行営業活動)  
 多くの学校が費用の兼ね合いで2025年から東北方面へと変更予定と好感触であった。200~300人規模の学校が多く、見学や昼食・宿泊場所等、大人数を受入れる場づくりが必要と提起があった。



・2025年4月 JTB 北海道 事業部 120名(バス3台口) 震災学習・語り部の仮予約を調整中  
 (名取市の場合、100名以上の団体を受入れできる施設、見学、飲食施設が少ないため、大型(特に中学校)の教育旅行の誘致が難しい側面があります。50名以下の高校のクラス別、班別の探求学習、大学ゼミ、企業や団体の研修、視察には適していると言える。)

・2024年2月26日(月)(仙台・宮城観光キャンペーン推進協議会主催)

令和6年度の秋冬期の観光キャンペーンの観光素材および「伊達なバス旅」商品造成に向けたPRのための商談会。旅行会社17社参加。名取市からは牛タンBBQ、かわまちBASE手ぶらでBBQ、いちご狩り、カーネーション摘み取りと東部地区の新しい体験と、大河ドラマを視野に平安時代にスポットを当て、東街道の寺社仏閣巡りなどの西部地域を紹介。

旅行会社からは、ツアーを造成する際”食と体験”がキーポイント。カーネーションの摘み取りはほかになく面白いと、特に興味を持たれた。また西部地域についてはまだまだ認知が低く”名取は以外に物件が多い”とバスツアーを実施する旅行会社数社が興味を示していた。

## (ウ)観光コンテンツ造成等

○ 名取市を対象とした既存旅行商品の販売状況等を整理すること。(継続)

(一部抜粋)

- ・5月20日 KNT 仙台 全国緑化フェア アクアイグニスとカーネーション摘み取り体験
- ・5月9日 たびむすび 名取・愛島でタケノコ掘り体験
- ・7月23日 たびむすび 屈指の文化遺産集中地区 名取・愛島へ行く

## (エ)インバウンド対策事業

○ 外国人観光客の受け入れがどの程度できるかどうか調査する。(継続)

国際便の就航状況 主なターゲットとなる国のビザ発行状況 その他、旅行会社やDMOが発行する情報の整理

## 【実施報告】

県の台湾観光客誘致事業に関連し、台湾からのインセンティブツアーや視察ツアー客の受け入れをナトリサンにて行った。

・9月14～18日 台湾からの団体「飛捷科技股份有限公司(FLYTECH社:世界3位のPOSメーカー)インセンティブツアー(AGT:百威旅行社)83名様(inc2T/C・通訳)

(前年度に、宮城県観光プロモーション推進室の台北セールスの成果となる。)

9月14日、宮城県担当者等に同行して仙台空港にてお出迎えし、その後、イオンモール名取へ来館されるスケジュール。

ナトリサンへお立ち寄りいただく企画として、店頭で扱う特産品をプレゼントする抽選会を実施。83名中67名の方にご来店いただき、大変喜んでいただいた。また、別途、お買い物にも繋がった。



**BWT**  
**百威旅遊**  
BEST WAY TRAVEL

・10月27～31日 台湾からの団体「富邦證券インセンティブツアー(AGT:吉光旅遊(オーロラツアー)92名様(inc7T/C・通訳)

10月27日、宮城県担当者等に同行して仙台空港にてお出迎えし、10月31日帰国前にイオンモール名取へ来館されるスケジュール。

ナトリサンへお立ち寄りいただく企画として、事前に配布したチラシをご持参の上、店頭で扱う特産品をご購入の方には、お会計時に5%OFFキャンペーンを実施。しかし、残念ながらお買い物には繋がらなかった。



・3月2日～8日 宮城、岩手、青森の3県連携事業 台湾の旅行会社8社8名 FIT 部門担当者(雄獅、可樂、東南、五福、喜鴻、大興、長汎、旅天下)+サポートデスク2名を招請し、FAM ツアーが実施された。宮城県担当者による対応となるが、ツアー最終日の8日にイオンモール名取での食事・買い物時間を設ける為、ナトリサンに立ち寄っていただき観光・物産PRを行う為、ナトリサンお買物券が当たるガラポン抽選会を実施。日本独自の抽選機ガラポンの体験を楽しんでいただき、お買物券を使用しての商品購入にも繋がった。今後、FIT で観光される台湾の方へ向け、同様のガラポン抽選体験及び購入に繋がる企画を常に実施ができるよう企画したい。



・(仙台空港における国際便就航状況：2024年3月31日時点)

[仙台⇄台北線]

エバー航空、タイ国際航空、スターラックス航空、ニュージーランド航空、  
ターキッシュ エアラインズ、ANA(毎日)  
タイガーエア台湾(週3便)  
Peach(運休中)  
タイベトジェット(※2024/1/31～3/31間 週3便)

[仙台⇄ソウル線]

アジアナ航空(2024年1月1日より毎日)  
ANA(2024年1月1日より毎日)

[仙台⇄大連]

中国国際航空(週2便)

[仙台⇄北京]

中国国際航空(週2便)

[仙台⇄上海]

中国国際航空(2023年12月23日より週2便)

[仙台⇄バンコク]

タイベトジェット(※2024/1/31～3/31間 週3便)



・主なターゲットとなる国のビザ発行状況(2024年3月17日現在)

2023年9月30日より

台湾&韓国:観光等の目的で90日以内(到着日の翌日午前0時から起算)の滞在は査証免除

タイ : 観光等の目的で 15 日以内(到着日の翌日午前 0 時から起算)の滞在は査証免除  
 ※ICAO 標準の IC 旅券に限る  
 中国 : 中国籍の日本訪問には、その日数にかかわらず事前の査証取得が必須

・その他、旅行会社や DMO が発行する情報の整理  
 「仙台地域観光振興研修会 ～持続可能な観光地域づくりについて～」  
 仙台空港 岡崎克彦顧問講演

(インバウンド需要の現状)

- ・宮城県 2023 年 1～10 月期 外国人宿泊者数 約 41 万人泊 2019 年同期伸率約▲11%
- ・東北外国人の宿泊者数 台湾約 49 万人泊、東南アジア約 13 万人泊、中国 9.6 万人泊
- ・宮城県の季節変動: 夏場はオフシーズン、秋がハイシーズン、春が第 2 ハイシーズン  
 →東北の短い期間の夏まつりでは、インバウンド需要には繋がらない

(ポストコロナの新しい旅の姿)

- ・次に旅行したい国: アジア&欧米豪居住者の 1 位 衰えない日本人気
- ・行動の変化: 大都市に加えて地方も人気、アウトドアアクティビティ・自然保護・温泉需要増  
 サステナブルな取り組み重視、旅行支出増(16.5 万→21 万円)

(東北の魅力と課題)

- ・観光の 4 大要素(自然・気候・文化歴史・食)+α を満たす=日本=東北
- ・東北はインバウンドが求める日本のイメージの集積地・東北はリピーターが多い  
 豊かな自然、春の桜、夏まつり、秋の紅葉、ウィンタースポーツ、郷土料理、温泉など
- ・東北は新たな旅のあり方を満たす場  
 →ネイチャーポジティブ(自然生態系の回復)、レジリエンスツーリズム(再生を推進する観光)
- ・受入れの課題: アクセス、人手・人材不足、受入環境の整備、発信力の弱さなど

(オ) デジタルコンテンツのデータベース化

○ 市及び観光物産協会で作成・保有した画像等のデジタルコンテンツを整理・タグ付けし、目的に応じて迅速に検索できるようにデータベース化する。(継続)

【実施報告】

・Google ドライブ(クラウドサービス)を利活用しており、データベース化した画像や動画は、必要とする各箇所の間で、データを自由に閲覧し、ダウンロード・アップロードなどを行うことで、業務を効率化。また、セキュリティに関しては、Google は独自の暗号化技術で高い評価を得ている。「なとり夏まつり」の画像は、関係者や、メディア各社への共有が可能となり、協賛者リストや、観覧席の販売状況の共有に活用した。  
 ・現在、特に広報 PR の分野では、報道やメディア各社、市役所の各部署、取引先事業者様との画像や動画データのやり取りを行っている。



・また、オンライン会議等での資料やファイルの共有、同一のファイル(表計算や議案書、議事録、アクションプラン、名簿等)を複数の端末から閲覧操作ができることで、業務の効率化、業務や旅客受入れスケジュールを関係者で共有し、スマホから確認や加筆変更できる様にDXを推進している。  
(ふるさと納税業務でも、システム会社、各参画事業者との間で、安全性の担保されたクラウドサービスを活用し、業務効率を上げている。)

### (カ) 特産品発掘・磨き上げ

- 新たな特産品となり得る物産の情報収集・ブランド化の企画及び実施の検討(継続)  
対象となる特産品の選定、情報収集、ブランド化検討

#### 【実施報告】

・IBEX エアラインズ 機内誌掲載(2023年秋冬 10~12月号)掲載(名取市特集:見開き1ページ)  
出稿依頼あり、取材情報収集・撮影・原稿作成を行った。ゆりあげ港朝市「競り市」「炉端焼き」、浜や「せり鍋」、かわまちてらす、名取熊野三社「勧請900年」、フリゴレス「自家焙煎珈琲でブレイク」、  
「名取市ふるさと納税」PR掲載(搭乗者プレゼント協賛)



### (キ) 特産品認知度向上事業

- 既存特産品のランディングページを運用する。  
名取せり、北限のしらす、関上赤貝、カーネーションのランディングページを継続して運用した。



- 特産品等を販売する店舗等と協働し、認知度向上のための取り組みを行う。

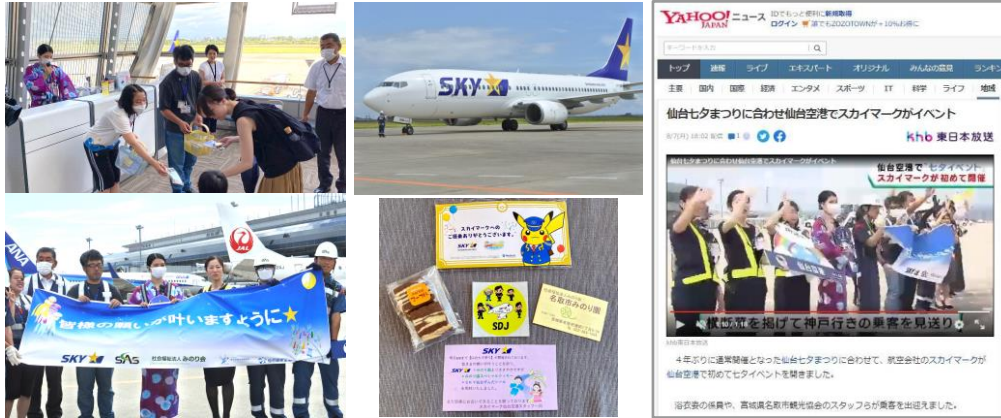
#### 【実施報告】

・5月1~14日 名取市内のお花屋さん(5店舗)と、ユニクロ名取店の店頭にて「咲いた。名取のカーネーション」のぼり旗の設置、カーネーションパンフレットの設置を行った。





・8月7日(月) みのり園×スカイマーク「SKY セタイイベント」企画に参画  
 みのり園様がクッキーを配布サポート。搭乗機のテイクオフのお見送りに参加した。  
 (khb 東日本放送ニュース放映、Yahoo!ニュース掲載)



・4月15・16(土日) 名取トレイルセンター Trail Days 2023 イベント開催時 オリジナル商品販売  
 名取市トレイルセンター 様から フリゴレス様 へ別注商品の開発。(紹介等サポート)



・せり、せり鍋 PR(日本郵便、浜や)  
 11月27日 ゆうパックふるさと便 せり鍋 出発式、郵便局店頭へのぼり旗貸出し(名取郵便局、浜や)



・せり、せり鍋 PR(名取市、下余田せり農家)  
 12月14日 名取市長室にて、S-Style 2月号 取材対応サポート(商工観光課 依頼)



・せり、せり鍋、名取市、復興の歩み PR(名取市、下余田せり農家)

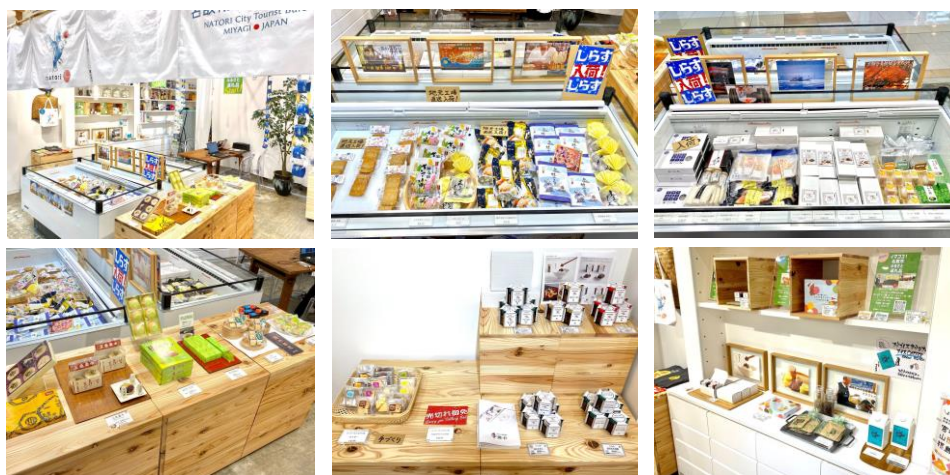
12月22日 名取市、岡山市、佐賀市 オンライン市民交流イベント 開催サポート。



・natori sun (ナトリサン)での特産品販売

マルタ水産、アルパジョン、フリゴレス、陣中、浜や、甘仙堂、三色最中、みのり園、センシン食品、佐々直、ささ圭、佐々木酒造店にご出品いただき、イオンモール名取1階にオープンした「ナトリサン」にて、名取産の特産品販売を通し、認知度向上の取り組みを継続中。

(3月31日現在 17事業者 55品～60品)



7月7日～3月31日(営業日数231日) 売上合計 3,055,897円 購入者1,971名  
平均売上13,229円/日、客単価1,550円

「今まで無かったね。がんばってね。」地元市民や周辺自治体からの来店者から多数の応援の声があった。地元市民が、首都圏などの親族へ特産品を送付する、または、手土産の購入のケースが多々あった。また「佐々直」「旬海漬」「ささ圭」「浪の音」「マルタ」「陣中」「みのり園」「甘仙堂」「アルパジョン」といった指名買いがある。欠品していると「いつ入るの?」と嬉しい声も。特に「北限の釜揚げしらす」は、不漁時期がありつつも、一番の人気商品となり、多くの方にリピートしていただける商品となった。引き続き、ナトリサン特産品のPRを強化し、取引事業者の拡大、商品の品揃えの充実を図っていきたい。そのほか、オープン記念ノベルティ(コンビニバッグ300点)は大変好評であったため、1周年記念の際に新たなノベルティグッズの制作を検討したい。

## (ク) サイクルツーリズム推進

### ○ ホームページの維持管理

(協力店舗・ラック場所の情報更新含む)

<https://natori-cycle.kankou.natori.miyagi.jp/>

・年間を通して管理運営を実施

・「名取復興・国際サイクルフェスタ」「熊野三社勧請900年記念サイクルイベント」「なとりサイクルフォトキャンペーン」と連携、サイト内PRを実施



## イ 広告宣伝・PR(一般観光客向け)

### (ア) 広告宣伝・パンフレット等の制作・増刷

#### ○ パンフレット在庫・著作権管理及び印刷を行う。(継続)

「WONDER NATORI(英語版)」5,000部、「せり本」5,000部、  
「熊野三社 PR 企画(旅行雑誌等) + 小冊子 3,000部

#### 【実施報告】

・熊野三社 PR 企画(旅行雑誌等) + 小冊子

「りらく 6月号(5月28日発売)」にて、熊野三社 PR、グルメ・特産品・閑上を中心とした観光施設紹介掲載7ページ + 小冊子(8ページ)3,000部制作発行



・営業活動予定や、イオンモールの受入れ状況から鑑み、「WANDER NATORI(繁体語版)」3,000部増刷。

・「WANDER NATORI(英語版)」2,000部増刷。

#### ○ 観光資源の効果的な情報発信を行う。(継続)

JR 車内広告、イオンモール・仙台空港 のサイネージ

#### 【実施報告】

・JR 在来線(東北本線、仙山線、常磐線、空港アクセス線) 車内 広告(ドア上)

4月5日～6月25日 「名取のカーネーション」 掲出



6月26日～10月10日 「北限のしらす」 掲出



10月11日～11月30日「名取熊野三社 勸定900年」



12月1日～3月17日「名取のせり・仙台せり鍋」



3月18日～4月中旬「閑上の赤貝」



・イオンモール名取、仙台空港、伝承館、ナトリサンなどのモニターで情報発信



(イ) SNS 等の運用

○ SNS の運用により、的確で見る人の心をつかむ情報発信を行う。(継続・拡充)

【実施報告】

SNS 運用 (2024 年 3 月 31 日現在)

- ・名取市観光物産協会 公式 Instagram 投稿件数 61 件/フォロワー1,742 人
- ・natori sun 公式 Instagram 投稿件数 22 件/フォロワー 101 人【2023 年 6 月 23 日 NEW 開設】
- ・Irodori natori Instagram 投稿件数 9 件/フォロワー 975 人
- ・名取市観光物産協会 公式 Facebook 投稿件数 69 件 (飲食店情報、イベント情報) / フォロワー 1,315 人
- ・名取市観光物産協会 公式 X(旧 Twitter) 投稿件数 50 件/フォロワー154 人
- ・名取市観光物産協会 公式 LINE 投稿件数 5 件/友だち 127 人
- (名取市観光物産協会会員向け 公式 LINE 投稿件数 4 件/友だち 51 人)



・雑誌メディア

・S-style(エススタイル)

[4月号]うまいもん名取 2023年版発行、[5月]熊野神社勧請 900年、  
[6月]なとり夏まつり、  
[7月]ナトリサン開業、[8月]なとり夏まつり、[9月]北限のしらす、  
[10月]名取秋まつり、[11月]名取のせり、[12月]名取サイクルラリー、  
[1月]謎解き、[2月]伝承館大漁旗展、[3月]閑上赤貝



・日刊 S-style Web 特集「宮城県紅葉スポット 22 選」

[情報提供]十三塚公園⇒2023.9.30 掲載



・みやぎイベント JOY(発行:宮城県観光連盟)

8-9月号: 第38回 なとり夏まつり 開催告知  
2-3月号: ゆりあげ港朝市(競り市) 情報掲載



(ウ)多言語による情報発信

- 多言語による(日本語、英語、中国語(簡体・繁体)、韓国語、タイ語)観光コンテンツ情報の WEB ページを運用し、外国人に対する情報提供に資する。(継続)

(エ)PR 機会創出事業

- 仙台空港で観光 PR ブースを製作・実施する。  
閑上地区への誘客、休日 2 日間(土日など)、スタッフ 1 名常駐、交通手段の提案も展示
- 特産品物販イベントを開催もしくは参加する。  
年 2 日以上、出店規模 3 事業者以上
- 委託者があっせん依頼を受けた特産品販売イベントへの出店を行う場合の支援を行う。尚、受託者自身で出店を行うことも可とするが、その際の出店に係る費用は本項目の対象外となる。  
年 2 回程度

【実施報告】

・4月8日(土) なとり春まつり 事務局サポート業務、協会ブース出展  
名取市ゆるキャラ缶バッチ作りワークショップ 100円もしくは SNS 登録、観光パンフレット配布、オリジナルグッズ販売 売上 7,700円 ワークショップ受入れ:30名様、パンフレット配布:約 200部



・4月22・23日 仙台 89ers ホームゲーム(ゼビオアリーナ)での名取市 PR キャンペーン参画(魅力創生課の依頼)

「名取市・89ers コラボ缶バッチ」500 個プレゼント および 観光・飲食店パンフレット各 500 部の配布。  
大変な人気となり、行列が絶えませんでした。子供たちも大人もミニフリースローで盛り上がった。



(JAL 包括連携) (政策企画課依頼)：缶バッチ作り体験 先着 50 名無料、パンフレット配布 約 250 部



・(前述)9月14日(木) 台湾からの団体「飛捷科技股份有限公司 (FLYTECH 社:世界3位の POS メーカー) インセンティブツアー (AGT:百威旅行社) 83 名様(inc2T/C・通訳)

宮城県 担当者等と同行し、仙台空港、イオンモール名取にてお出迎えを実施  
繁体語パンフレット配布、ナトリサン歓迎特典 (宮城県観光プロモーション推進室の依頼)

・(前述)9月30日～2024年1月14日 名取・仙台沿岸部周遊キャンペーン「なとり謎解き時間旅行」  
(商工観光課) ナトリサン・伝承館 拠点参画(PR、応募受付、景品協賛)



・10月7・8日(土日) みやぎ秋のお出かけ観光キャラバン&特産品販売会 @うみの杜水族館

(宮城県・商工観光課) 宮城県の観光キャンペーン参画: パンフレット 200 部配布、PR ステージにて  
市内産品の PR。特産品の販売としてナチュリノ が出店



・10月7日～12月10日「熊野三社勸請900年記念サイクリングイベント」(商工観光課)  
 伝承館チェックポイント参画、サイクルクーポン対象店候補(ナトリサン)協賛特典提供 22件



・10/14(土)「2023 なとり新米フェア」@イオンモール名取(農林水産課)  
 名取産の新米900個を来館者に配布する。PRを含めてのサポート業務を実施(前年度同様)



・10月21・22日(土日) 仙台空港 到着ロビー出展+仙台空港祭 出展

2日間連続して 特産品の販売と、観光PRを実施。

21日(土)観光PR・特産品販売出展

閉上への誘客を目的とし、仙台空港国内線到着口前にて閉上への交通網(なとりん号閉上線など)のご案内及び、閉上のパン屋・スイーツ店の商品を販売。

配布:閉上マップ、なとりん号路線図・時刻表 (配布数 約30部)

販売:ぱんやこてつつのパン、Oak treeのスコーン 50品 売上12,770円 利用客数 約25名



22日(日)仙台空港祭 2023 出展

缶バッジ作り、Tシャツ・手ぬぐいの販売 売上 12,700円 利用者数 103名、パンフ配布数 約50部



・11月3日(金) ふるさと名取秋まつり

事務局として協働及び、会員事業者の出店をサポート。

協会としても出展を行った。(観光キャンペーン、ワークショップ、物販、景品協賛等)

缶バッジ作り、Tシャツ・手ぬぐい・かるた・冊子むかしばなしの販売 売上 11,400円

利用客数 60名



・11月12日(日)東京 YEBISU マルシェ@恵比寿ガーデンプレイス

(魅力創生課) 永住者促進のご案内ブースにて特産品の販売(常温、加熱不可)を実施。

甘仙堂、壽三色最中本舗、アルパジョンのお菓子類 41品 売上 18,600円



・2月4日(日) 仙台 89ers 市町村黄援デー企画 ホームゲーム(カメイアリーナ/仙台市体育館)での名取市 PR キャンペーン参画(商工観光課) パンフレット類の配布、ミニフリースローチャレンジ、特産品の PR・販売を行った。お菓子類は完売、フリースローも大人・子供共に盛り上がった。

販売:ぱんやこてつのパン、カフェ食堂ラブ・みゆキッチン シフォンケーキ、甘仙堂のずんだ餅パイ・モリのくるみ、みのり園のクッキー・キャラメル、フリゴレス・ローストステージのコーヒードリップバック

計 66品 売上 19,660円

フリースロー・パンフレット配布・販売 利用客数 約500名







## ウ 広告宣伝・PR(観光業界関係者向け)

### (ア)観光業界関係者の整理

- 観光業界関係者を調査・整理する。

県内観光団体(自治体単位)、県内観光団体(広域、協議会、DMO)、県外観光団体、旅行会社

・観光業界関係者を一覧表にまとめ、商工観光課と共有した。

### (イ)県外旅行会社等訪問

- ターゲットとなる地域の旅行会社・出版社等へ名取をPRしに行く。

回数:1箇所以上、地域選定は協議の上定める

・(前述)10月13日(月)東京営業(法人・教育旅行、旅行雑誌出版)を行った。

JTB本社 ツーリズム事業本部 および 教育旅行営業本部、法人営業本部 (事業、エリア担当者)  
JTBパブリッシング本社「るるぶ仙台・松島」編集本部 (編集長、担当責任者)

## オ 市場調査・研究事業

### (ア)市場調査・研究事業

- 市場調査を行い、観光戦略を立案するための基礎資料を作成する。(継続)

令和4年度に行った市場調査結果をベースに、市場の変化を調査・分析する。

・昨年度のマーケティング分析と基本的な取り組み戦略を踏まえ、その施策となる名取市の観光と物産に関するDX(デジタルトランスフォーメーション)を実践するセミナーとワークショップを実施した。

## 名取市の観光と物産の振興のこれから「実践！観光物産DX(デジタルトランスフォーメーション)」

<第1回>日時:2024年2月16日(金)15:00~17:00

場所:関上公民館

参加者:14名(観光・物産委員9名、会員5名、市役所1名)

内容:第1部 2022年度の振り返り&これからの取り組むべき観光の姿

講師:JTB 総研 主任研究員 岡本淳 氏

第2部 タビナカ市場への挑戦による地域の観光DX推進

講師:JTB エリアソリューション事業部 高橋雄司



<第2回>日時:2024年3月1日(金)

場所:関上公民館

参加者:10名(観光・物産委員8名、会員2名)

内容:第1部 JTB BOUKUN 商品登録方法の案内

第2部 観光DX実践 (トリップアドバイザー、Google ビジネスプロフィール)

講師:JTB エリアソリューション事業部



## カ 人材活用事業

### (ア)ガイド活用

○ ガイドを希望する問合せに対し、ガイド依頼事業者名簿によりガイドを紹介すること。

11月6日仙台リビング新聞社・ユーマディア

仙台・沿岸部周遊ツアー(名取市委託事業/仙台リビング新聞社造成)

11月6日(日)-7日(月)1泊2日 福島発 大型バス1台 30名様

6日(日)名取ふるさとガイドの会によるガイド案内付き熊野三社巡り



### その他

○ Google 等クラウドサービスの運用

・(前述)ア(オ)デジタルコンテンツのデータベース化の通りクラウドサービスを運用した。

## 名取市ふるさと寄附金特産物取扱業務

○ 令和5年度 寄附金予算額4億円を目指し、継続して事業を推進する。

○ 寄附コースの更なる多様化と拡充を図り、RTD商品の単品の他、セットや定期コースの導入、また、トマトソースやドレッシング、スイーツ、乾麺など、エントリーを希望する事業者の新規導入を進める。

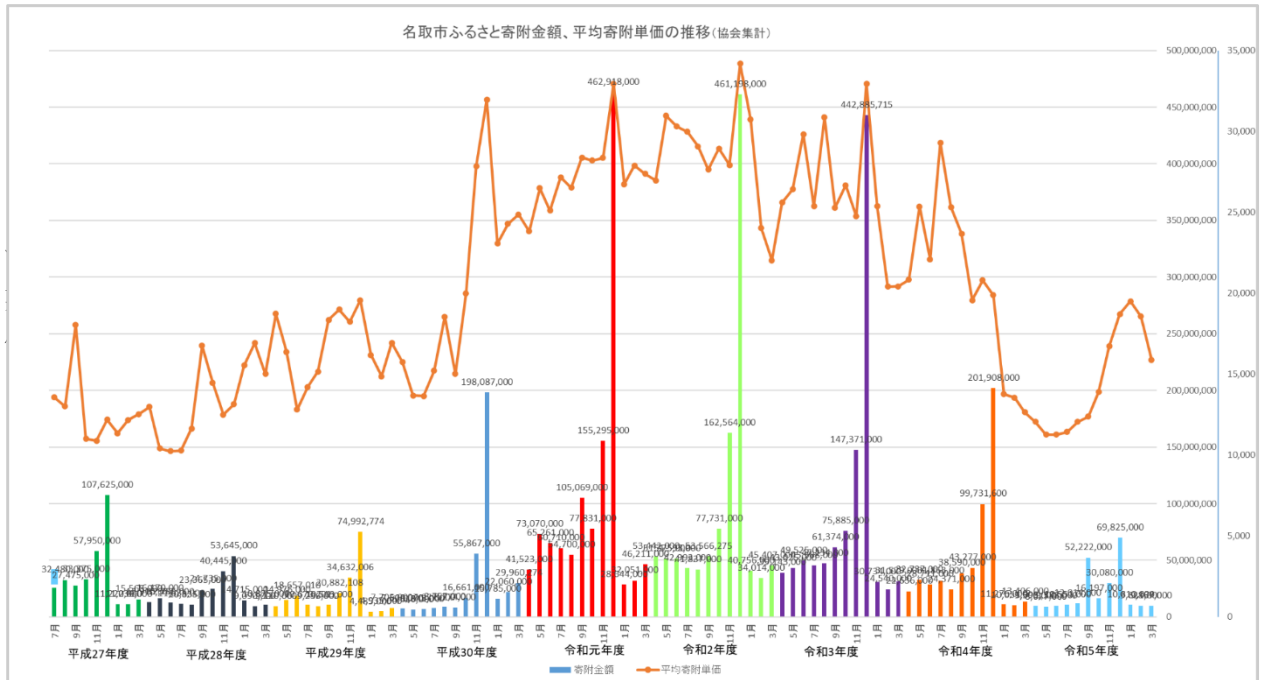
○ 既存返礼品の価格や商品内容の変更など、随時ブラッシュアップを行う。

## 【概況】

令和5年度においては、昨年度に製造終了したビールやカメラの受付が終了した影響が大きく、新たにRTD(缶チューハイ)の製造と受付が開始されるも、年末の駆け込み需要に乗り切れず、期首目標金額としていた5億円を達成することが出来ず、2億4,904万8,000円(16,939件)の実績となった。

## 【実績】

令和4年度実績 [寄付金総額] 5億5,855万7,600円 [寄附件数] 27,134件  
 令和5年度実績 [寄付金総額] 2億4,904万8,000円 [寄附件数] 16,939件



名取市観光案内所「natori sun」では、店頭で返礼品を受け取れるサービス「イマココ！名取市ふるさと返礼品」を7月7日より開始し、名取市ふるさと寄附のPRに努めた。

## 【報告】

○ 返礼品を名取市内でそのまま受取れる、新たなサービスの展開を予定。

- ・イオンモール名取「ナトリサン」にて、7月7日より「イマココ！名取市ふるさと返礼品」サービス開始。
- ・9月より、新たにイオンのふるさと納税「まいふる」を増設。合計8サイト展開。



## 名取市震災復興伝承館 管理運営業務

○ 来館者増加傾向にある中、更なるサービスの向上に努める

[令和5年度入館者数] 累計 44,572名 (前年: 48,498名 92%)

(4月 3,633名、5月 6,188名、6月 4,511名、7月 3,970名、8月 4,294名、9月 3,960名、10月 3,824名、11月 4,008名、12月 2,296名、1月 1,844名、2月 2,501名、3月 3,543名)

・光熱費や消耗品費、人件費等 全体的なコストアップに対応した。

(コスト抑制の施策)

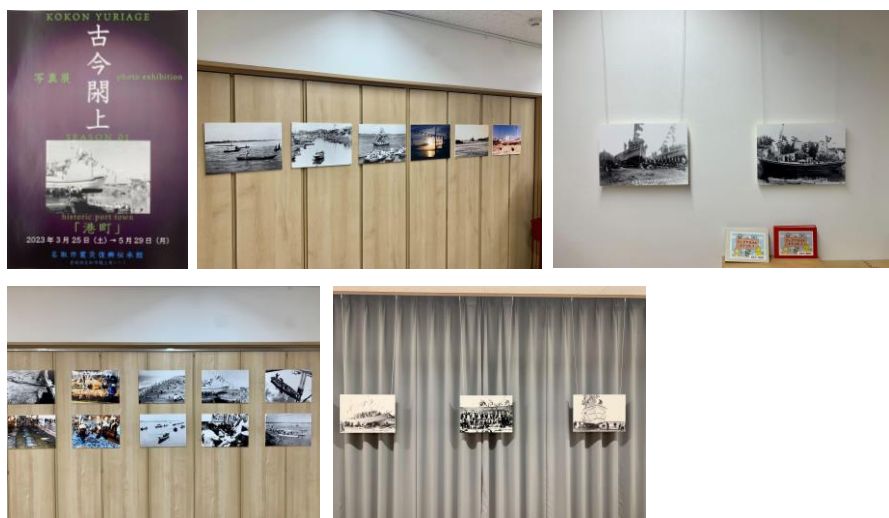
- ① 外注清掃事業者を変更
- ② 外注清掃作業の見直し
- ③ 消耗品の見直し、調達先変更
- ④ シフト勤務体系の見直し

## 【実施報告】

(自主事業)

・3月25日(年度跨ぎ)～8月31日まで(好評につき 会期延長)

「古今閑上 写真展 SEASON 01 港町」開催



・随時 「震災の語り部の動画」を一部モニターにて放映(DVD再生の環境整備)

・8月2日～8月16日:みやぎの復興まちづくりパネル展

宮城県土木部都市計画課まちづくり推進班 さまのご協力で、東日本大震災の記憶や教訓を伝承し、これまで取り組んできた沿岸市町(名取市)の復興まちづくり状況を紹介します。



・8月期～3月期:震災前の閑上の街のジオラマに表札をたてようワークショップ(随時受付中)

・1月12日～3月11日:「懐かしい閑上港の大漁旗」展

(取材メディア:東日本放送、ミヤギテレビ、東北放送、河北新報、読売新聞)





・2月15日:名取市震災復興伝承館 来館者 15万人達成！ 15万人目の来館者は大阪から旅行中の大学生の方であった。（取材メディア:仙台放送、J:COM、河北新報、共同通信、読売新聞）



・3月1日:「かえりびな」展 仙台かえりびなの会の協力で東日本大震災で犠牲になられた方々への鎮魂といつまでも忘れない、風化させてはいけないとの思いで製作された『かえりびな』36体を展示。



・3月10～11日:3.11 カゴメのトマトスープのお振舞い カゴメ株式会社東日本大震災復興支援室のご協力で、震災後から閉上地区に畑を借りてトマトを栽培し収穫したトマトを使った温かいトマトスープを提供。



・3月10～11日:3.11 絵灯籠 20基を館内シアタールームに設置し来館者にご覧いただいた。



## 【自主事業】

### 復興桜事業

- 桜木の管理と育成を引き続き進める。

復興桜 263 本

(名取川沿い 22 本、貞山運河沿い 241 本)

- ・令和 5 年 4 月開花を確認
- ・除草、消毒、剪定、施肥、清掃の実施



育成管理:東園芸 6~7、9月薬剤散布・剪定を実施、2月~3月剪定・施肥・薬剤散布を実施

除草作業:みのり園 1回目6月~8月実施、東園芸2回目 2月実施

- ・資金造成

名取市震災復興伝承館にて復興桜クリアファイルを寄付付き 300 円にて販売

(内寄付分 100 円) 201 枚販売(寄付額:20,100 円)



### 旅客誘客受入れ手配・観光と物産振興に関する業務

- ランドオペレーター(旅行サービス手配業)事業の継続推進
- 市内各催事イベントや、関連する交流事業への支援や参画  
前述の通り、観光物産委託事業と絡めて実施した。

## 第 38 回なとり夏まつり開催および実行委員会事務局の運営

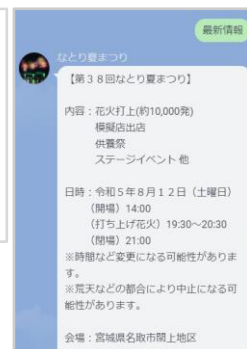
- 第 38 回なとり夏まつりの開催準備及び運営

開催日時:2023 年 8 月 12 日(土)14:00~21:00

【第 38 回なとり夏まつり実行委員会】

- 第 1 回実行委員会 3 月 28 日
- 第 2 回実行委員会 4 月 21 日
- 第 3 回実行委員会 6 月 2 日
- 第 4 回実行委員会 6 月 29 日
- 第 5 回実行委員会 7 月 27 日
- 第 6 回実行委員会 9 月 8 日
- 第 7 回実行委員会 11 月 8 日

- ・事務局会議、ほか部会や調整会議、打合せに参加。
- ・問い合わせ窓口として専用電話(スマートフォン)を設置し、電話及びメールでの対応を行った。
- ・公式 Web サイトの運営、公式 Twitter の運営の他、性別を問わず幅広い年齢に利用されているアプリ「LINE」のなとり夏まつり公式アカウントを新規開設し、プッシュ型の情報発信を行うことで集客に努めた。



○令和6年度 第39回なとり夏まつりの開催準備及び運営

第1回実行委員会 2月8日

事務局会議 2月21日

名取市観光案内所、特産品ショップ、ふるさと納税受付デスク  
イオンモール名取内開設、当協会本部(事務局事務所)移転事業

(経済産業省 事業再構築補助金)

開設移転先: イオンモール名取 1階 インフォメーション前テナント番号 147(約 49 m<sup>2</sup>)

スケジュール: 5/25 事務所機能移転、6/8 ソフトオープン(観光案内所のみ仮開設)、  
7/7 正式開業(観光案内、特産品販売、体験コンテンツご案内、  
ふるさと納税ご案内受付)



認定 第1号

令和5年度収入支出決算並びに特別会計収入支出決算について

定款第37条 第1項 第3号～第5号 に規定される決算書類

① 貸借対照表

② 損益計算書

③ 販売及び一般管理費内訳書

補-1 貸借対照表内訳表

補-2 損益計算書内訳表



①貸借対照表

令和 6年 3月 31日現在

一般社団法人名取市観光物産協会

(単位:円)

資産の部		負債の部	
科目	金額	科目	金額
<b>【流動資産】</b>	50,016,730	<b>【流動負債】</b>	10,838,628
現金及び預金	38,077,825	買掛金	6,986,924
売掛金	8,797,860	未払金	2,222,862
立替金	0	未払費用	1,314,155
前払費用	0	未払法人税等	72,000
未収入金	3,141,045	未払消費税等	0
<b>【固定資産】</b>	11,617,921	預り金	242,687
<b>【有形固定資産】</b>	7,507,921	仮受金	0
建物附属施設(設備内装等)	899,572		
構築物(復興桜、芳名板)	5,771,477		
工具器具備品	836,872		
<b>【投資その他の資産】</b>	4,110,000	<b>【固定負債】</b>	16,000,000
出資金(出資金)	2,110,000	桜基金	6,000,000
敷金(テナント保証金)	2,000,000	事業準備金	5,000,000
		ふるさと寄附金業務準備金	5,000,000
		負債の部合計	26,838,628
		純資産の部	
		<b>【株主資本】</b>	34,796,023
		繰越利益剰余金	36,903,948
		当期純利益金額	△2,107,925
		純資産の部合計	34,796,023
資産の部合計	61,634,651	負債及び純資産合計	61,634,651

## ② 損益計算書

自 令和 5年 4月 1日

至 令和 6年 3月31日

一般社団法人名取市観光物産協会

(単位:円)

科 目	金 額
<b>【売上高】</b>	
会費収入	768,000
事業収入	6,256,919
寄付金収入	72,909
委託料収入	15,972,000
委託料（指定管理）収入	8,600,000
補助金収入	16,000,000
ふるさと寄附業務委託費	95,710,956
特別会計	2,972,200
売上高合計	146,352,984
<b>【売上原価】</b>	
商品仕入高	68,812,336
システム使用料	3,415,455
特産品配送料	18,386,636
配送システム使用料	1,724,888
事業原価	2,505,070
売上原価	94,844,385
売上総利益金額	51,508,599
<b>【販売費及び一般管理費】</b>	
販売費及び一般管理費合計	53,756,629
営業利益金額	△2,248,030
<b>【営業外収益】</b>	
受取利息	373
受取配当金	160
雑収入	211,572
<b>【営業外費用】</b>	
支払利息	0
営業外収益合計	212,105
経常利益金額	△2,035,925
税引前当期純利益金額	△2,035,925
法人税等	72,000
当期純利益金額	△2,107,925

③ 販売費及び一般管理費内訳書

自 令和 5年 4月 1日

至 令和 6年 3月31日

一般社団法人名取市観光物産協会

(単位:円)

科 目	金 額
人件費	22,713,431
法定福利費	3,592,673
賃借料	2,913,712
水道光熱費	1,310,570
通信費	1,168,418
車両費	燃料費等 176,472
消耗品費	1,419,203
リース料	1,209,536
観光物産事業費	観光物産事業、広告宣伝、特産品PR 5,701,827
事業(夏まつり負担金)	1,952,007
事業費	ほか催事負担金 290,000
復興桜事業費	1,405,076
伝承館事業費	635,600
特別会計事業費	事業再構築事業(イオンモール移転) 2,028,570
広告宣伝費	宣伝広告、撮影関連経費 956,838
業務委託料	伝承館事業 697,401
役員報酬	690,000
会議費	300,841
福利厚生費	136,869
備品費	405,118
減価償却費	復興桜樹、銘板、備品等 827,021
委託料	税理士、社会労務士 770,000
租税公課	543,700
諸会費	222,500
交際費	222,431
支払手数料	382,717
旅費交通費	773,263
新聞図書費	8,035
設備費	名取市震災復興伝承館 107,800
寄付金	30,000
雑費	165,000
販売費および一般管理費合計	53,756,629

## (補-1)貸借対照表内訳表

一般社団法人 名取市観光物産協会

令和 6年 3月31日 現在

(単位:円)

科目	実施事業等会計(公益目的)			収益事業等会計						合計	前年度	増減
	観光物産事業(一般会計)	復興桜事業	小計	自主事業(観光物産事業)	ふるさと寄附金業務	伝承館管理運営業務	特別会計 (イオンモール移転・開業)	海水浴場事業	小計		前年度	増減
I 資産の部												
1.流動資産												
現金及び預金	18,376,348	7,340,315	25,716,663	△ 3,863,270	5,165,524	7,997,678	0	3,061,230	12,361,162	38,077,825	43,414,599	△ 5,336,774
売掛金	0	0	0	0	8,797,860	0	0	0	8,797,860	8,797,860	32,674,234	△ 23,876,374
未収入金	0	0	0	74,066	27,400	5,722	3,033,857	0	3,141,045	3,141,045	14,529	3,126,516
前払費用	0	0	0	0	0	0	0	0	0	0	0	0
立替金	0	0	0	0	0	0	0	0	0	0	0	0
仮払金	0	0	0	0	0	0	0	0	0	0	0	0
【流動資産計】	18,376,348	7,340,315	25,716,663	△ 3,789,204	13,990,784	8,003,400	3,033,857	3,061,230	24,300,067	50,016,730	76,103,362	△ 26,086,632
2.固定資産												
(1)基本財産	0	0	0	0	0	0	0	0	0	0	0	0
【基本資産計】	0	0	0	0	0	0	0	0	0	0	0	0
(2)特定資産	0	0	0	0	0	0	0	0	0	0	0	0
【特定資産計】	0	0	0	0	0	0	0	0	0	0	0	0
(3)その他固定資産												
構築物	0	5,771,477	5,771,477	0	0	0	0	0	0	5,771,477	6,131,642	△ 360,165
附属設備	0	0	0	0	0	0	899,572	0	899,572	899,572	0	899,572
工具器具備品	0	0	0	0	0	0	836,872	0	836,872	836,872	0	836,872
出資金	0	0	0	2,110,000	0	0	0	0	2,110,000	2,110,000	2,110,000	0
敷金	2,000,000	0	2,000,000	0	0	0	0	0	0	2,000,000	345,000	1,655,000
【その他固定資産計】	2,000,000	5,771,477	7,771,477	2,110,000	0	0	1,736,444	0	3,846,444	11,617,921	8,586,642	3,031,279
【固定資産計】	2,000,000	5,771,477	7,771,477	2,110,000	0	0	1,736,444	0	3,846,444	11,617,921	8,586,642	3,031,279
【資産合計】	20,376,348	13,111,792	33,488,140	△ 1,679,204	13,990,784	8,003,400	4,770,301	3,061,230	28,146,511	61,634,651	84,690,004	△ 23,055,353
II 負債の部												
1.流動負債												
買掛金	0	0	0	0	6,545,998	0	440,926	0	6,986,924	6,986,924	26,859,510	△ 19,872,586
短期借入金	0	0	0	0	0	0	0	0	0	0	0	0
未払金	852,502	0	852,502	316,371	904,639	149,350	0	0	1,370,360	2,222,862	2,853,072	△ 630,210
未払費用	1,227,711	0	1,227,711	0	0	86,444	0	0	86,444	1,314,155	1,068,004	246,151
未払法人税等	0	0	0	22,000	35,000	12,000	3,000	0	72,000	72,000	72,000	0
未払消費税	0	0	0	0	0	0	0	0	0	0	901,500	△ 901,500
預り金	231,400	0	231,400	8,167	0	3,120	0	0	11,287	242,687	31,970	210,717
仮受金・前受金	0	0	0	0	0	0	0	0	0	0	0	0
【流動負債計】	2,311,613	0	2,311,613	346,538	7,485,637	250,914	443,926	0	8,527,015	10,838,628	31,786,056	△ 20,947,428
2.固定負債												
桜基金	0	6,000,000	6,000,000	0	0	0	0	0	0	6,000,000	6,000,000	0
事業準備金	5,000,000	0	5,000,000	0	0	0	0	0	0	5,000,000	5,000,000	0
ふるさと準備金	0	0	0	0	5,000,000	0	0	0	5,000,000	5,000,000	5,000,000	0
【固定負債計】	5,000,000	6,000,000	11,000,000	0	5,000,000	0	0	0	5,000,000	16,000,000	16,000,000	0
【負債合計】	7,311,613	6,000,000	13,311,613	346,538	12,485,637	250,914	443,926	0	13,527,015	26,838,628	47,786,056	△ 20,947,428
III 正味財産の部												
1.指定正味財産	0	0	0	0	0	0	0	0	0	0	0	0
2.一般正味財産	12,060,869	5,986,660	18,047,529	△ 8,590,842	18,539,374	4,078,342	△ 339,610	3,061,230	16,748,494	34,796,023	36,903,948	△ 2,107,925
3.他部門間調整	1,003,866	1,125,132	2,128,998	6,565,100	△ 17,034,227	3,674,144	4,665,985	0	△ 2,128,998	0	0	0
【正味財産計】	13,064,735	7,111,792	20,176,527	△ 2,025,742	1,505,147	7,752,486	4,326,375	3,061,230	14,619,496	34,796,023	36,903,948	△ 2,107,925
【負債及び正味財産合計】	20,376,348	13,111,792	33,488,140	△ 1,679,204	13,990,784	8,003,400	4,770,301	3,061,230	28,146,511	61,634,651	84,690,004	△ 23,055,353



# 認定第1号 令和5年度 収入支出決算並びに特別会計収入支出決算

## I【全事業合計】 観光物産事業+復興桜事業+ふるさと寄附金業務+伝承館管理運営+特別会計+海水浴場

### 1 収入の部

収入科目	本年度予算額 ①	決算額 ②	増減 ②-①	主な内容
1. 会費	800,000	768,000	▲ 32,000	正会員(企業・団体)、正会員(個人)、賛助会員
2. 補助金・助成金	16,000,000	16,000,000	0	名取市観光物産協会補助金
3. 委託料	15,972,000	15,972,000	0	名取市観光物産事業委託費
4. 伝承館指定管理料	8,600,000	8,600,000	0	名取市震災伝承館管理運営業務管理運営費
5. 事業収入	15,470,000	13,093,340	▲ 2,376,660	ふるさと従量分収入、特産品販売、旅客受入れ、ワークショップ、HPバナー広告等
6. 寄付金収入	140,000	72,909	▲ 67,091	復興桜寄付金、自動販売機等
7. ふるさと寄附金業務	190,700,000	88,874,535	▲ 101,825,465	ふるさと納税返礼品代、配送料、システム使用料
8. 特別会計事業費	0	2,972,200	2,972,200	事業再構築補助金
9. その他の収益	750,120	212,105	▲ 538,015	ふるさと寄附金業務、伝承館自販機、受取利息他
10. 前期繰越金	36,903,948	36,903,948	0	
11. 繰入金	3,600,000	0	▲ 3,600,000	
合 計	288,936,068	183,469,037	▲ 105,467,031	

### ■預金

年度	部門	区分	金額	備考
平成27年度	観光物産事業会計	預金	5,000,000円	七十七銀行増田支店
平成28年度	ふるさと寄附	預金	5,000,000円	七十七銀行増田支店
平成25年度	桜基金	預金	6,000,000円	七十七銀行増田支店

### ■固定資産

年度	科目	資産	金額	備考
令和5年度	構築物	樹木(桜木)と銘板	5,991,807	樹木263本、記念銘板
令和5年度	工具器具備品	冷凍・冷蔵機付陳列棚	997,104	ナトリサン冷凍・冷蔵庫
令和5年度	附属設備	貸店舗における内装造作	634,435	ナトリサン内容造作
令和5年度	附属設備	貸店舗における電気設備	265,137	ナトリサン電気設備

## 2 支出の部

支出科目	本年度予算額 ①	決算額 ②	増減 ②-①	主な内容
<b>1. 会議費</b>	<b>340,000</b>	<b>300,841</b>	<b>▲ 39,159</b>	社員総会、理事会、役員会、委員会開催
<b>2. 事業費</b>	<b>222,240,000</b>	<b>104,828,895</b>	<b>▲ 117,411,105</b>	
(1) 自主事業	450,000	153,820	▲ 296,180	ツアー受入業務 他
(2) 観光物産事業	7,150,000	5,548,007	▲ 1,601,993	総合観光案内、ホームページ管理 広報宣伝、SNS等運用、パンフレット等制作印刷・増刷 団体旅行等誘致・FIT受入推進、観光コンテンツ造成等 インバウンド対策事業、多言語による情報発信 デジタルコンテンツのデータベース化 特産品発掘・磨き上げ、特産品認知度向上事業 サイクルツーリズム推進 PR機会創出事業 観光業界関係者整理、県外旅行会社等訪問 市場調査・研究事業 ガイド活用、その他観光物産事業 市場調査・研究事業
(3) 特別会計事業費	1,620,000	0	▲ 1,620,000	イオンモール移転事業・事業再生構築補助金
(4) 事業費 (春・夏・秋まつり)	1,000,000	2,242,007	1,242,007	春、夏、秋まつり関連業務
(5) 復興桜事業	1,300,000	1,405,076	105,076	除草、消毒防虫、施肥、剪定作業
(6) ふるさと寄附金事業	206,500,000	92,339,315	▲ 114,160,685	返礼品調達 基幹システム、配送システム使用料 配送料
(7) 伝承館事業	800,000	635,600	▲ 164,400	伝承館企画展等開催、公式サイト、パンフレット
(8) 事業原価	3,420,000	2,505,070	▲ 914,930	特産品、観光コンテンツ仕入原価、催事出店原価
<b>3. 管理費</b>	<b>44,932,830</b>	<b>41,020,205</b>	<b>▲ 3,912,625</b>	
(1) 人件費	31,580,000	26,442,973	▲ 5,137,027	職員人件費、法定福利費、福利厚生費
(2) 事務所費	4,678,000	5,569,172	891,172	賃借料、光熱費、通信費、車両費
(3) 事務費	3,746,000	2,628,739	▲ 1,117,261	消耗品費、リース料
(4) 備品費	785,500	2,433,688	1,648,188	イオンモール店舗関連備品 他
(5) 旅費交通費	870,000	773,263	▲ 96,737	
(6) 業務委託料	1,020,000	697,401	▲ 322,599	伝承館 警備、清掃、一部管理業務
(7) 委託料	880,000	770,000	▲ 110,000	税理士・社会労務士
(8) 支払手数料	425,000	382,717	▲ 42,283	支払い手数料
(9) 交際費	38,000	222,431	184,431	慶弔関連 他
(10) 保険料	20,000	0	▲ 20,000	
(11) 設備費、修繕費	250,000	107,800	▲ 142,200	伝承館消防設備関連
(12) 減価償却費	470,330	827,021	356,691	復興桜、芳銘板、冷凍冷蔵ショーケース、店舗設備内装
(13) 雑費	170,000	165,000	▲ 5,000	移転引越費用
<b>4. 広告宣伝費</b>	<b>678,000</b>	<b>956,838</b>		イオンモール広告料、取材・撮影費等
<b>5. 役員報酬</b>	<b>690,000</b>	<b>690,000</b>	0	
<b>6. 諸会費</b>	<b>370,000</b>	<b>222,500</b>	<b>▲ 147,500</b>	宮城県観光連盟、名取市商工会、イオンモール関連 他
<b>7. 新聞図書費</b>	<b>25,000</b>	<b>8,035</b>		
<b>8. 寄付金</b>	<b>0</b>	<b>30,000</b>	30,000	
<b>9. 積立金</b>	<b>0</b>	<b>0</b>	0	
<b>10. 支払利息</b>	<b>0</b>	<b>0</b>	0	
<b>11. 租税公課</b>	<b>323,500</b>	<b>543,700</b>	220,200	
<b>12. 法人税等</b>	<b>960,000</b>	<b>72,000</b>	<b>▲ 888,000</b>	
<b>13. 経常外損益</b>	<b>0</b>	<b>0</b>	0	
<b>14. 予備費</b>	<b>14,776,738</b>	<b>0</b>	<b>▲ 14,776,738</b>	
<b>15. 繰出金</b>	<b>3,600,000</b>	<b>0</b>	<b>▲ 3,600,000</b>	
<b>合計</b>	<b>288,936,068</b>	<b>148,673,014</b>	<b>▲ 140,263,054</b>	

収入合計 183,469,037 円  
 支出合計 148,673,014 円  
 差引残額 34,796,023 円 翌年度に繰り越し

認定第1号 令和5年度 収入支出決算並びに特別会計収入支出決算

II【観光物産事業会計】

名取市委託事業+自主事業(公益目的)+収益事業(観光物産事業)

1 収入の部

収入科目	本年度予算額 ①	決算額 ②	増減 ②-①	内 容
1. 会費	800,000	768,000	▲ 32,000	正会員(企業・団体) 604,000 正会員(個人) 157,000 賛助会員 7,000
2. 補助金	16,000,000	16,000,000	0	名取市観光物産協会補助金
3. 委託料	15,972,000	15,972,000	0	名取市観光物産事業委託金
4. 事業収入	720,000	3,152,333	2,432,333	店舗販売、旅客観光客受入れ業務等
5. 寄付金収入	40,000	35,289	▲ 4,711	自動販売機
6. 前期繰越金	1,918,288	1,918,288	0	委託事業、自主事業、収益事業
7. その他の収益	600,000	23,680	▲ 576,320	預金利子等
8. 繰入金	0	238	238	他会計繰入金等
合 計	36,050,288	37,869,828	1,819,540	

■預金

年度	区分	金額	備考
平成27年度	預金	5,000,000円	七十七銀行増田支店



## 2 支出の部

支出科目	本年度予算額 ①	決算額 ②	増減 ②-①	内 容
<b>1. 会議費</b>	<b>300,000</b>	<b>297,841</b>	<b>▲ 2,159</b>	社員総会、理事会、役員会開催
<b>2. 事業費</b>	<b>8,820,000</b>	<b>7,943,834</b>	<b>▲ 876,166</b>	
(1) 自主事業	450,000	153,820	▲ 296,180	ツアー受入業務 その他の事業費
(2) 観光物産事業	7,150,000	5,548,007	▲ 1,601,993	総合観光案内、ホームページ管理 広報宣伝、SNS等運用、パンフレット等制作印刷・増刷 団体旅行等誘致・FIT受入推進、観光コンテンツ造成等 インバウンド対策事業、多言語による情報発信 デジタルコンテンツのデータベース化 特産品発掘・磨き上げ、特産品認知度向上事業 サイクルツーリズム推進 PR機会創出事業 観光業界関係者整理、県外旅行会社等訪問 市場調査・研究事業 ガイド活用、その他観光物産事業 市場調査・研究事業
(3) 事業費 (春・夏・秋まつり)	1,000,000	2,242,007	1,242,007	春、夏、秋まつり関連業務
(4) 事業原価	220,000	0	▲ 220,000	特産品、観光コンテンツ仕入原価、催事出店原価
<b>3. 管理費</b>	<b>24,506,000</b>	<b>24,239,153</b>	<b>▲ 266,847</b>	
(1) 人件費	17,530,000	15,780,604	▲ 1,749,396	職員人件費 13,214,001 法定福利費 2,477,036 福利厚生費 89,567
(2) 事務所費	2,380,000	4,041,621	1,661,621	賃借料 2,456,112 水道光熱費 559,003 通信費 872,174 車両費 154,332
(3) 事務費	2,640,000	2,179,649	▲ 460,351	消耗品費 1,173,397 リース料(社用車、複合機2台、AED) 1,006,252
(4) 備品費	480,000	405,118	▲ 74,882	
(5) 旅費交通費	790,000	683,203	▲ 106,797	
(5) 委託料	460,000	690,000	230,000	税理士・社会労務士
(6) 支払手数料	188,000	236,527	48,527	
(7) 交際費	38,000	222,431	184,431	
(8) 保険料	0	0	0	
(9) 雑費	0	0	0	
<b>4. 広告宣伝費</b>	<b>240,000</b>	<b>791,838</b>	<b>551,838</b>	イオンモール広告料、取材・撮影費等
<b>5. 役員報酬</b>	<b>690,000</b>	<b>690,000</b>	<b>0</b>	
<b>6. 諸会費</b>	<b>80,000</b>	<b>222,500</b>	<b>142,500</b>	宮城県観光連盟、名取市商工会、貞山運河ネット他
<b>7. 新聞図書費</b>	<b>25,000</b>	<b>8,035</b>	<b>▲ 16,965</b>	定期購読、資料
<b>8. 寄付金</b>	<b>0</b>	<b>30,000</b>	<b>30,000</b>	
<b>9. 積立金</b>	<b>0</b>	<b>0</b>	<b>0</b>	
<b>10. 租税公課</b>	<b>58,000</b>	<b>154,600</b>	<b>96,600</b>	
<b>11. 法人税</b>	<b>300,000</b>	<b>22,000</b>	<b>▲ 278,000</b>	
<b>12. 経常外損益</b>	<b>0</b>	<b>0</b>	<b>0</b>	
<b>13. 予備費</b>	<b>1,031,288</b>	<b>0</b>		
<b>14. 繰出金</b>	<b>0</b>	<b>0</b>	<b>0</b>	
<b>合 計</b>	<b>36,050,288</b>	<b>34,399,801</b>	<b>▲ 1,154,072</b>	

収入合計 37,869,828 円  
 支出合計 34,399,801 円  
 差引残額 3,470,027 円 翌年度に繰り越し

認定第1号 令和5年度 収入支出決算 並びに 特別会計収入支出決算

Ⅲ【復興桜事業会計】

1 収入の部

収入科目	本年度予算額 ①	決算額 ②	比較 ②-①	内 容
<b>1. 寄付金収入</b>	<b>100,000</b>	<b>37,620</b>	<b>▲ 62,380</b>	
(1)復興桜サポーター	0	0	0	
(2)復興桜寄付金	100,000	37,620	▲ 62,380	ふる里さくら祭等
(3)協賛金	0	0	0	
<b>2. 事業収入</b>	<b>0</b>	<b>0</b>	<b>0</b>	
<b>3. 助成金</b>	<b>0</b>	<b>0</b>	<b>0</b>	
<b>4. 雑収入</b>	<b>100</b>	<b>126</b>	<b>26</b>	銀行利息等
<b>5. 前期繰越金</b>	<b>7,901,170</b>	<b>7,901,170</b>	<b>0</b>	前年度繰越金
<b>6. 基金繰入収入</b>	<b>0</b>	<b>0</b>	<b>0</b>	
<b>合 計</b>	<b>8,001,270</b>	<b>7,938,916</b>	<b>▲ 62,354</b>	

■桜基金

年度	区分	金額	備考
平成25年度	預金 (定期)	6,000,000円	七十七銀行増田支店

■固定資産(構造物)

年度	資産	金額	備考
令和5年度	樹木(桜木)と銘板	5,771,477	樹木263本、記念銘板

2 支出の部

支出科目	本年度予算額 ①	決算額 ②	比較 ②-①	内 容
<b>1. 会議費</b>	<b>10,000</b>	<b>0</b>	<b>▲ 10,000</b>	会議室使用料
<b>2. 事業費</b>	<b>1,300,000</b>	<b>1,405,076</b>	<b>105,076</b>	桜銘板・植樹祭費用など
(1) 広告宣伝費	0	0	0	
(2) 復興桜整備費	1,300,000	1,405,076	105,076	除草、消毒防虫、施肥、剪定等
(3) イベント費	0	0	0	
(4) 委託費	0	0	0	
(5) サポーター管理費	0	0	0	
(6) 事業原価	0	0	0	
<b>3. 管理費</b>	<b>579,830</b>	<b>502,580</b>	<b>▲ 43,000</b>	
(1) 人件費	50,000	33,800	▲ 16,200	職員人件費 30,000 法定福利費 3,800 福利厚生費 0
(2) 事務所費	48,000	17,750	0	賃借料 7,000 水道光熱費 400 通信費 7,350 車両費 3,000 保険料 0
(3) 事務費	6,000	2,000	0	消耗品費 1,000 リース料 1,000
(4) 備品費	5,500	0	▲ 5,500	
(5) 旅費交通費	0	0	0	
(6) 委託料	0	0	0	税理士、社会労務士
(7) 支払手数料	0	88,865	88,865	「復興桜」商標登録更新手数料等
(8) 交際費	0	0	0	
(9) 減価償却費	470,330	360,165	▲ 110,165	復興桜木、記念銘板
(10) 雑費	0	0	0	
<b>4. 売上原価</b>	<b>0</b>	<b>0</b>	<b>0</b>	
<b>5. 負担金</b>	<b>0</b>	<b>0</b>	<b>0</b>	
<b>6. 積立金</b>	<b>500</b>	<b>0</b>	<b>▲ 500</b>	
<b>7. 租税公課</b>	<b>0</b>	<b>44,600</b>	<b>44,600</b>	商標登録更新印紙代
<b>8. 法人税等</b>	<b>0</b>	<b>0</b>	<b>0</b>	
<b>9. 特別損失</b>	<b>0</b>	<b>0</b>	<b>0</b>	
<b>10. 予備費</b>	<b>6,110,940</b>	<b>0</b>	<b>▲ 6,110,940</b>	
<b>合 計</b>	<b>8,001,270</b>	<b>1,952,256</b>	<b>▲ 6,049,014</b>	

収入合計 7,938,916 円  
 支出合計 1,952,256 円  
 差引残額 5,986,660 円 翌年度に繰り越し

認定第1号 令和5年度 収入支出決算並びに特別会計収入支出決算  
 IV【名取市ふるさと寄附金特産物取扱業務会計】

	本年度見込額	本年度実績	比較
寄附金額	400,000,000	249,048,000	▲ 150,952,000

1 収入の部

収入科目	本年度予算額 ①	決算額 ②	比較 ②-①	内 容
1. 業務委託費	9,700,000	6,836,421	▲ 2,863,579	ふるさと寄附金業務委託料(従量分)
2. 業務委託費(実費分)	190,700,000	88,874,535	▲ 101,825,465	特産品代、配送料、基幹システム使用料
3. その他の収益	100,000	65,593	▲ 34,407	受取利息、手数料等
4. 前期繰越金	21,760,205	21,760,205	0	
合 計	222,260,205	117,536,754	▲ 104,723,451	

■ 預金

年度	区分	金額	備考
平成28年度	預金	5,000,000円	七十七銀行増田支店

## 2 支出の部

支出科目	本年度予算額 ①	決算額 ②	比較 ②-①	内 容
<b>1. 会議費</b>	<b>30,000</b>	<b>3,000</b>	<b>▲ 27,000</b>	
<b>2. 事業費</b>	<b>206,588,000</b>	<b>92,339,315</b>	<b>▲ 114,248,685</b>	
(1) 売上原価	166,200,000	68,812,336	▲ 97,387,664	返礼品調達
(2) システム使用料	6,500,000	3,415,455	▲ 3,084,545	基幹システム使用料
(3) 荷造運賃	33,800,000	18,386,636	▲ 15,413,364	配送料
(4) 配送システム使用料	0	1,724,888	1,724,888	配送システム使用料
(5) 広告宣伝費	88,000	0	▲ 88,000	広告料、情報発信PR
<b>3. 管理費</b>	<b>9,417,000</b>	<b>6,317,665</b>	<b>▲ 3,099,335</b>	
(1) 人件費	8,800,000	5,952,115	▲ 2,847,885	人件費 5,350,400 法定福利費 576,563 福利厚生費 25,152
(2) 事務所費	100,000	201,938	101,938	賃借料 100,600 水道光熱費 17,228 通信費 79,970 車両費 4,140
(3) 事務費	100,000	73,035	▲ 26,965	消耗品費 64,005 リース料 9,030
(4) 備品費	240,000	0	▲ 240,000	
(5) 委託料	110,000	50,000	▲ 60,000	税理士、社会労務士
(6) 支払手数料	67,000	29,535	▲ 37,465	
(7) 旅費交通費	0	11,042	11,042	
(8) 減価償却費	0	0	0	
(9) 雑費	0	0	0	
<b>4. 諸会費</b>	<b>40,000</b>	<b>0</b>	<b>▲ 40,000</b>	
<b>5. 予備費</b>	<b>0</b>	<b>0</b>	<b>0</b>	
<b>6. 租税公課</b>	<b>185,000</b>	<b>302,400</b>	<b>117,400</b>	
<b>7. 法人税等</b>	<b>420,000</b>	<b>35,000</b>	<b>▲ 385,000</b>	
<b>8. 積立金</b>	<b>0</b>	<b>0</b>	<b>0</b>	
<b>9. 予備費</b>	<b>2,780,205</b>	<b>0</b>	<b>▲ 2,780,205</b>	
<b>10. 繰出金</b>	<b>2,600,000</b>	<b>0</b>	<b>▲ 2,600,000</b>	
<b>合 計</b>	<b>222,060,205</b>	<b>98,997,380</b>	<b>▲ 123,062,825</b>	

収入合計 117,536,754 円

支出合計 98,997,380 円

差引残額 18,539,374 円 翌年度に繰り越し

認定第1号 令和5年度 収入支出決算並びに特別会計収入支出決算

V【名取市震災復興伝承館管理運営業務会計】

1 収入の部

収入科目	本年度予算額 ①	決算額 ②	比較 ②—①	内 容
1. 指定管理料	8,600,000	8,600,000	0	名取市震災復興伝承館管理運営業務指定管理料
2. 事業収入	100,000	0	▲ 100,000	
3. その他の収益	50,000	122,442	72,442	自動販売機
4. 前期繰越金	2,263,081	2,263,081	0	
合 計	11,013,081	10,985,523	▲ 27,558	

2 支出の部

支出科目	本年度予算額 ①	決算額 ②	比較 ②—①	内 容
1. 事業費	800,000	635,600	▲ 164,400	伝承館企画展等開催、公式サイト運営、リーフレット印刷
2. 管理費	7,090,000	6,233,681	▲ 849,537	
(1) 人件費	3,650,000	4,087,454	437,454	人件費 3,589,030 法定福利費 476,274 福利厚生費 22,150
(2) 事務所費	1,100,000	922,763	▲ 177,237	水道光熱費 703,939 通信費 203,824 車両費 15,000
(3) 事務費	780,000	319,055	▲ 460,945	リース料(複合機、AED) 188,254 消耗品費 130,801
(4) 備品費	30,000	0	▲ 30,000	0
(5) 旅費交通費	80,000	73,218		73,218
(6) 業務委託料	1,020,000	697,401	▲ 322,599	警備 171,600 清掃業務 281,252 施設管理、植栽、草刈等業務 244,549
(7) 委託料	310,000	25,000	▲ 285,000	税理士、社会労務士 25,000
(8) 支払手数料	20,000	990	▲ 19,010	990
(9) 設備費、修繕費	100,000	107,800	7,800	修繕費 0 設備費(消防保安)、 107,800
3. 諸会費	10,000	0	▲ 10,000	
4. 積立金	0	0	0	修繕等積立金
5. 租税公課	80,000	25,900	▲ 54,100	
6. 法人税等	240,000	12,000	▲ 228,000	
7. 予備費	1,793,081	0	▲ 1,793,081	
合 計	10,013,081	6,907,181	▲ 3,105,900	

収入合計 10,985,523 円  
 支出合計 6,907,181 円  
 差引残額 4,078,342 円 翌年度に繰り越し

認定第1号 令和5年度 収入支出決算並びに特別会計収入支出決算  
 VI【閑上浜海水浴場事業会計】

1 収入の部

収入科目	本年度予算額 ①	決算額 ②	比較 ②-①	内 容
1. 助成金	0	0	0	
2. 売店設置負担金	0	0	0	
3. 事業収益金	0	0	0	
4. 前期繰越金	3,061,204	3,061,204	0	
5. その他の収益	20	26	6	受取利息
6. 繰入金	0	0	0	
合 計	3,061,224	3,061,230	6	

2 支出の部

支出科目	本年度予算額 ①	決算額 ②	比較 ②-①	内 容
1. 海水浴場管理費	0	0	0	
(1) 需用費	0	0	0	
(2) 広告宣伝費	0	0	0	
(3) 海底調査費	0	0	0	
(4) 救難・監視用具費	0	0	0	
(5) 監視業務費	0	0	0	
(6) 環境整備費	0	0	0	
2. 駐車場管理費	0	0	0	
3. 繰出金	0	0	0	
4. 積立金	0	0	0	
5. 法人税等	0	0	0	
6. 予備費	3,061,224	0	▲ 3,061,224	
合 計	3,061,224	0	▲ 3,061,224	

収入合計 3,061,230 円  
 支出合計 0 円  
 差引残額 3,061,230 円 翌年度に繰り越し

認定第1号 令和5年度 収入支出決算 並びに 特別会計収入支出決算

Ⅶ【特別会計】

イオンモール移転・開業(事業再生構築補助金)

1 収入の部

収入科目	本年度予算額 ①	本年度決算額 ②	比較 ①-②	昨年度予算額 ③	内 容
1. 事業収入	4,950,000	3,104,586	1,845,414	0	店舗販売等
2. 特別会計補助金	0	2,972,200	0	0	事業再生構築補助金
3. 寄付金収入	0	0	0	0	
4. 前期繰越金	0	0	0	0	
5. その他の収益	0	0	0	0	預金利子等
6. 繰入金	3,600,000	0	3,600,000	0	他会計繰入金等
合 計	8,550,000	6,076,786	5,445,414	0	

■固定資産

年度	資産	金額	備考
令和5年度	冷凍・冷蔵機付陳列棚	997,104	ナトリサン冷凍・冷蔵庫
令和5年度	貸店舗における内装造作	634,435	ナトリサン内容造作
令和5年度	貸店舗における電気設備	265,137	ナトリサン電気設備



## 2 支出の部

支出科目	本年度予算額 ①	本年度決算額 ②	比較 ①-②	昨年度予算額 ③	内 容
<b>1. 事業費</b>	<b>4,820,000</b>	<b>2,505,070</b>	<b>2,314,930</b>	<b>0</b>	
(1)特別会計 事業再生構築補助金 イオンモール移転・開業	1,620,000	0	1,620,000	0	移転開店費用
(2)事業原価	3,200,000	2,505,070	694,930	0	特産品仕入原価
<b>2. 管理費</b>	<b>3,140,000</b>	<b>3,727,126</b>	<b>▲ 587,126</b>	<b>0</b>	
(1)人件費	1,550,000	589,000	961,000	0	職員人件費 530,000 法定福利費 59,000 福利厚生費 0
(2)事務所費	850,000	385,100	464,900	0	賃借費 350,000 光熱費 30,000 通信費 5,100 車両費 0 保険料 0
(3)事務費	220,000	55,000	165,000	0	消耗品費 50,000 リース料 5,000
(4)備品費	30,000	2,028,570	▲ 1,998,570	0	店舗関連備品
(5)旅費交通費	0	5,800	▲ 5,800	0	
(5)委託料	0	5,000	▲ 5,000	0	税理士・社会労務士
(6)支払手数料	150,000	26,800	123,200	0	
(7)交際費	0	0	0	0	
(8)保険料	20,000	0	20,000	0	
(9)設備費・修繕費	150,000	0	150,000	0	
(10)減価償却費	0	466,856	▲ 466,856	0	冷凍・冷蔵ショーケース、店舗設備内装
(11)雑費	170,000	165,000	5,000	0	移転費用等
<b>3. 広告宣伝費</b>	<b>350,000</b>	<b>165,000</b>	<b>185,000</b>	<b>0</b>	イオンモール広告料、取材・撮影費等
<b>4. 諸会費</b>	<b>240,000</b>	<b>0</b>	<b>240,000</b>	<b>0</b>	イオンモール関連等
<b>5. 寄付金</b>	<b>0</b>	<b>0</b>	<b>0</b>	<b>0</b>	
<b>6. 積立金</b>	<b>0</b>	<b>0</b>	<b>0</b>	<b>0</b>	
<b>7. 租税公課</b>	<b>0</b>	<b>16,200</b>	<b>▲ 16,200</b>	<b>0</b>	
<b>8. 法人税</b>	<b>0</b>	<b>3,000</b>	<b>▲ 3,000</b>	<b>0</b>	
<b>9. 予備費</b>	<b>0</b>	<b>0</b>	<b>0</b>	<b>0</b>	
<b>10. 繰出金</b>	<b>0</b>	<b>0</b>	<b>0</b>	<b>0</b>	
<b>合 計</b>	<b>8,550,000</b>	<b>6,416,396</b>	<b>2,133,604</b>	<b>0</b>	

収入合計 6,076,786 円  
 支出合計 6,416,396 円  
 差引残額 ▲ 339,610 円 翌年度に繰り越し(観光物産自主事業へ)

## 有形固定資産 工具、器具及び備品 調書

一般社団法人 名取市観光物産協会

管理番号	品名	型式等	数量	取得価額	調達年度	場所	備考
2-1	事務机	SD-BSN127LC3F11N	1	50,652	平成 26年度	伝承館	
7-1、3	事務用椅子	CR-G180F6GET5-W	2	31,320		ナトリサン	
5-1	書庫用スチール家具	両扉 S-370F1NN	1	39,528		ナトリサン	
5-2	書庫用スチール家具	両扉 S-370F1NN	1	39,528		伝承館	
6	収納用スチール家具	浅型コンビ棚 S-316F1N	1	54,216		ナトリサン	
4	更衣室ロッカー	3枠ロッカー LK-3F1	1	37,044		ナトリサン	
8-1～3	ARグラス	エプソン BT-200	3	169,173		伝承館	
9-1,2	事務机	SD-BSN127LC3F11N	2	109,158	平成 27年度	ナトリサン	
10-2	事務用椅子	CR-G180F6GET5-W	1	10,281		ナトリサン	
15	ARグラス	エプソン BT-200	1	67,000		伝承館	
16	タブレット端末 (AR用)	SGP771	1	92,695		伝承館	
18	タブレット端末 (AR用)	SGP512JP	1	48,980		伝承館	
19	ミラーレス一眼カメラ	ニコン1J5 4960759145512	1	71,320		ナトリサン	
22-1～11	タブレット端末 (AR用)	ソニー Xperia Z2 SGP512JP/B	11	527,329	平成 28年度	伝承館	
23	冷蔵庫 (伝承館用)	SJ-D14C-S	1	38,000	平成 29年度	伝承館	
25	自転車	パナソニック BE-ELP634S	1	98,484	平成 30年度	伝承館	
30	事務机	50SBL-127HWW	1	32,160	令和 元年度	増田事務所	
43-1,2,4	事務机	SKC-167H-W	3	111,000		ナトリサン	
43-3	事務机	SKC-167H-W	1	37,000		伝承館	
47-1,2,4	事務机用引出し	DS74523JJ	3	69,000		ナトリサン	
47-3	事務机用引出し	DS74523JJ	1	23,000		伝承館	
45-1～6	事務用椅子	NC-100	6	159,000		伝承館	
45-7～8	事務用椅子	NC-100	2	53,000		ナトリサン	
44	更衣室ロッカー	4枠ロッカー SLKW-4	1	38,000		伝承館	
46-1	更衣室ロッカー	3枠ロッカー JT-L3A	1	37,044		伝承館	
46-2	更衣室ロッカー	3枠ロッカー JT-L3A	1	37,044		ナトリサン	
29	ムービーカメラ	HERO7 CHDHX-701-FW	1	53,390		ナトリサン	
28	冷蔵庫	三菱 MRP15EB	1	43,800		ナトリサン	
62	業務用携帯電話	iPhone11pro	1	94,800		ナトリサン	

管理番号	品名	型式等	数量	取得価額	調達年度	場所	備考
48-1,2	書庫用スチール家具	引戸上置 LGT-802S	2	47,200	令和 2年度	ナトリサン	
49-1,2	書庫用スチール家具	引戸下置 LGT-804SB	2	67,000		ナトリサン	
50-1,2	書庫用オープン棚	SO-207R	2	128,800		ナトリサン	
51-1	スチール棚	FHJ-1812454	1	29,200		伝承館	
60-1~8	会議机	YT-eL615	8	215,600		伝承館	
33-1	ノート型パソコン	MOUSE NB510Z2	1	193,200		ナトリサン	
33-2	ノート型パソコン	MOUSE NB510Z2-A	1	186,400		ナトリサン	
41-1,2	ノート型パソコン	富士通 A5510/FX	2	391,400		ナトリサン	
54	掃除機	マキタ CL281FDZW	1	26,800		伝承館	
39	エアレジ(催事用)	リクルート社・アップルPC	1	0		ナトリサン	宮城県補助 事業
87	エアレジ	リクルート社・アップルPC	1	0		伝承館	宮城県補助 事業
34,35	エアレジ用レジスターセット	RP-D10-W27J2-B、DRW-A01-W	1	49,200		ナトリサン	
88,89	エアレジ用レジスターセット	RP-D10-W27J2-B、DRW-A01-W	1	49,200		伝承館	
61-1	パーテーション	VSC-0915BNK-BL	1	40,700	令和 3年度	ナトリサン	
61-2	パーテーション	VSC-0915BNK-BL	1	40,700		伝承館	
96-1~5	電話機	HITACHI S-integral	5	258,390		ナトリサン	
97	電話交換機	ET-SIS-ME	1	264,990		ナトリサン	
107	缶バッジマシン	070K00000	1	185,900		ナトリサン	
110-1,2	ノート型パソコン	NEC15.6VERSAPROJ VUT16/F-9	2	354,200		伝承館	
112	仙臺銅壺せり鍋	6号[一尺角]	1	111,430		伝承館	
115	充電式草刈機	MUR191UDZ	1	28,820	令和 4年度	伝承館	
116	ポータブル電源(蓄電池)	Anker 535 ポータブルパワーステーション	1	48,900		ナトリサン	
117	リチウムイオン電池	マキタ18v-6.0Ah BL1860B	1	13,970		ナトリサン	伝承館兼用
118-1	ノート型パソコン	マウスプロ NB520ZW11	1	143,880		ナトリサン	
118-2	ノート型パソコン	マウスプロ NB520ZW11	1	143,880		ナトリサン	
118-3	ノート型パソコン	マウスプロ NB520ZW11	1	143,880		ナトリサン	

119-1	受付カウンターデスク		1	166,800	令和 5年度	ナトリサン	
119-2~5	受付カウンターデスク椅子		4	35,000		ナトリサン	
119-6~8	店舗用照明		3	49,500		ナトリサン	
119-9,10	店舗照明(漁火タイプ)		2	33,000		ナトリサン	
119-11	店舗用装飾什器		1	195,000		ナトリサン	
120-1	店舗販売台什器(6セット)		1	450,000		ナトリサン	
120-2	レジカウンター台		1	128,000		ナトリサン	
120-3	展示什器(6セット)		1	246,000		ナトリサン	
120-4	店舗装飾用造花擬木		1	37,000		ナトリサン	
120-5	店舗間仕切カーテン		1	88,000		ナトリサン	
120-6	店舗のれん型サイン		1	108,000		ナトリサン	
125	缶バッジマシン	丸型57mm(写真用カッター/クリップ付き ピン)	1	76,200		ナトリサン	
127-1,2,3	掃除機、バッテリー、充電器一式	マキタ40V充電式クリーナー CL003GZW	3	41,447		ナトリサン	
128-1,2	冷凍冷蔵機付陳列棚		2	1,158,300		ナトリサン	
129-1~3	モニター(看板)	アイリスオーヤマ	3	218,739	ナトリサン		
131-1,2	ipad本体、キーボード		2	220,545	ナトリサン		

< 構造物 >

管理番号	品名	型式等	数量	取得価額	調達年度	場所	備考
S	復興桜(植樹)	桜樹木(貞山運河、名取川堤防沿い)	263	4,869,002	令和 2年度	復興桜	桜里親基金
S-m	復興桜寄付者銘板	ステンレス芳名板3体1組	3	2,203,300		復興桜	桜里親基金

< 付属設備 >

管理番号	品名	型式等	数量	取得価額	調達年度	場所	備考
N-1	貸店舗における内装造作		1	737,000	令和 5年度	ナトリサン	
N-2	貸店舗における電気設備		1	308,000		ナトリサン	

# 監 査 報 告

一般社団法人 名取市観光物産協会定款第5章 23条に基づき、令和5年度決算報告書、関係書類等に関する処理状況と業務執行状況を監査したところ、いずれも適正かつ正確に処理されていたことを認めます。

令和6年5月9日

監事 相澤 久美 

監事 小畑 和弥 

# 議案第1号 令和6年度事業計画について

## 【基本理念】

名取ならではの観光資源や特産品を活かして観光誘客を図り、物産の販売促進、にぎわいの創造に寄与する。

## 【ビジョン】

名取市の豊かな自然や文化を活かし、国外や市外から訪れる人々に魅力的な体験と価値を提供し、地域経済の活性化と地域コミュニティの発展に貢献する。

訪れる人々が、地元の美味しい食材を楽しみ、特産品を手に取り、地元の人々との交流や震災の教訓を通じて地域の魅力を深く知り、独自の体験や学びを得ることができる場を提供する。

## 【目標】

### 1、観光資源を最大限に活用する

名取市の自然景観や文化、震災伝承施設を背景に、訪れる人々が地元の特産品や郷土料理を味わい、伝統や震災の教訓に触れるなど、多様な観光体験を提供することを目指す。

### 2、地域ブランドの確立と強化

地域の特産品や独自の文化を活かし、訪問者に名取市の魅力を伝えることで、地域ブランドを確立・強化し、食べたい、買いたいという欲求を喚起する。

### 3、持続可能な観光の推進

地域の資源や環境を保護しながら、訪れる人々に豊かな体験を提供する持続可能な観光の仕組みを構築し、地域住民や訪問者が交流し、学び合う場を提供する。

### 4、情報発信の強化

仙台空港はじめ、鉄道、高速道路など他に類を見ない交通インフラが充実した当市の魅力であるアクセスの利便性を強調し、観光案内所や観光情報の提供体制を強化することで、訪問者がスムーズに観光を計画・実施できるようサポートする。ウェブサイトやソーシャルメディア等を活用した情報発信を強化する。

## 【令和6年度の事業計画】

### 名取市観光物産事業 業務委託

#### 1 観光誘客・交流・特産品事業

---

##### 1) 総合観光案内

- 問い合わせに応じ観光案内等を行う。
  - ・委託者のホームページや刊行物等に、観光に関する問い合わせ先として表示する。
  - ・電話及び窓口での問い合わせに対応する。
  
- 観光客等が目的の観光地を訪れること、目的の特産品を購入することの一助になるようホームページを維持管理する(継続)。
  - ・ホームページ更新頻度 年20回以上
  
- 既存ホームページのコンテンツや素材を活かしつつ、より時代に合わせてデザインを改善する。
  - ・PC/タブレット/スマートフォンそれぞれで適切なレイアウトで表示されること。かつ、異なるレイアウトであっても更新操作は1回で済むこと(レスポンスデザイン)。
  - ・クラウド上で稼働を行う。
  
- ホームページのアクセス解析を行い、その分析結果の概要を報告すること。また、その情報を委託者が確認可能とする。

##### 2) 団体旅行等誘致・FIT(外国人旅行者)受入推進

- 団体旅行誘致に向け、コンテンツの収集・整理、商品売り込み PR を行い旅行商品のコーディネートを行う。
  - ・旅行商品のコーディネート 年1回以上(日帰りツアーを含む)
  
- FIT 受入れに向け、FIT 対応コンテンツの収集・整理、商品売り込み PR を行い、旅行商品のコーディネートを行う。
  - ・旅行商品のコーディネート 年1回以上(日帰りツアーを含む)

##### 3) 観光コンテンツ造成等

- 市内地域資源の新規発掘及び整理を行い、商品化していない観光コンテンツを商品化する。
  - ・体験コンテンツ商品化 2件以上
- 商談会などで速やかに紹介できる観光コンテンツを紹介できるよう商品化し、カルテ形式で管理する。

##### 4) デジタルコンテンツのデータベース化

- 新たに作成・保有した画像等のデジタルコンテンツを整理・タグ付けし、目的に応じて迅速に検索できるようにデータベース化する(継続)。

## 5) 特産品発掘・磨き上げ

- 新たな特産品となり得る物産の情報収集・ブランド化の企画及び実施の検討(継続)。
  - ・対象となる特産品の選定・情報収集・ブランド化検討 新規ブランド化 1件以上

## 6) 特産品認知度向上事業

- 特産品ごとのランディングページを運用する。
  - 閑上の赤貝・北限のしらす・カーネーション・せり・体験コンテンツ
  - ・ランディングページを作成し更新を行う 年1回以上
- 既存特産品の認知度向上に資するイベントを実施する。
  - ・イベント 年1回以上

## 7) サイクルツーリズム推進

- ホームページの維持管理
- 名取市が取り組む自転車関連施策に関する、情報発信を行なう。
  - ・(協力店舗・ラック場所の情報更新含む)情報発信 月2回以上

## 8) ブルートツーリズム推進

- 沿岸部地区におけるにぎわい創出の推進を図る。
- 名取市および関連事業者と連携したイベントを実施する。もしくは実施に協力する。
  - ・イベント 年3回以上

## 9) 台湾市民訪問団派遣事業

- 台湾桃園市との交流事業として、旅行計画の策定、旅行会社の選定、市民訪問団の募集、引率を行う。
- (概要)実施時期 2月/2泊 3日/仙台空港発着/定員 30名程度/随員 1名を想定。

## 2 広告宣伝・PR(一般観光客向け)

---

### 1) 広告宣伝・パンフレット等の制作・増刷

- パンフレットの管理及び観光情報の効果的な発信を行う(継続)。
- 製作・印刷・広告料等、その他にかかる費用の負担。
  - ・JR 車内広告(ドア上):5回
  - ・JR 車内広告(県仲介中吊広告):1回
  - ・仙台空港みちのく観光案内パンフレットラック掲出:2枠分

### 2) SNS 等の運用

- SNS の運用により、的確で見る人の心をつかむ情報発信を行う(継続・拡充)。
  - Instagram / Facebook / X / LINE
- TikTok の運用を検討する。
- SNS の投稿数・フォロワー数目標



Instagram 投稿50回程度／年、フォロワー数 2,000人以上  
Facebook 投稿25回程度／年、フォロワー数 1,500人以上  
X 投稿50回程度／年、フォロワー数 200人以上

### 3) 多言語による情報発信

- 多言語による(日本語・英語・中国語(簡体字・繁体字)・韓国語・タイ語)観光コンテンツ情報の WEB ページを運用し、外国人に対する情報提供を行う(継続)。
  - ・新規開設ページ全て多言語化
- パンフレット等の多言語対応を行う。
  - ・既存パンフレット等の多言語化 年1回以上

### 4) PR 機会創出事業

- 名取市が斡旋依頼を受けた特産品販売イベントや観光 PR イベントにおいて、出展を行う。
  - ・年10回以上

## 3 広告宣伝・PR(観光業界関係者向け)

---

### 1) 観光業界と関係構築

- 観光業界関係者との良好な関係構築に向けた取り組みを実施する。
- 他団体が実施する観光事業について情報収集し報告する。
  - ・県内観光団体(自治体単位)
  - ・県内観光団体(広域・協議会・DMO)
  - ・県外観光団体(繋がりがあるところ)
  - ・旅行会社(主に繋がりのあるところ)

## 4 人材育成事業

---

### 1) ガイド育成・活用

- 登録ガイドのスキルアップ研修を行う。 年1回以上
- ガイドを依頼できる人材の発掘及び人材ストックを増やす取り組みを行う。(登録ガイド新規募集など) 年1回以上

### その他

- Google 等クラウドサービスの運用

## 名取市ふるさと寄附金特産物取扱業務

- 令和6年度 寄附金予算額3億円を目指し、継続して事業を推進する。
  - ・寄附コースの更なる多様化と拡充を図り、食事券や体験・サービスの利用券など、来て楽しんでいただくコースの造成を進める。また、エントリーを希望する事業者の新規導入を継続する。
  - ・既存返礼品の価格や商品内容、画像の変更など、随時ブラッシュアップを行う。
  - ・返礼品を名取市内で直接受取れる新しいサービス「イマココ！名取市ふるさと返礼品」のラインナップ拡充を進める。

## 名取市震災復興伝承館 管理運営業務

- 企画展などにより来館者を増やし、ARタブレットを活用した館内案内など、更なるサービス向上に努める。

### 【 自主事業 】

#### 復興桜事業

- 桜木の管理と育成を継続する。
  - ・除草、消毒、剪定、施肥、清掃の実施
  - ・資金造成



#### 旅客誘客受入れ手配・観光と物産振興に関する業務

- ランドオペレーター(旅行サービス手配業、JTB BOUKUN を活用した体験受付)事業推進
- アウトバウンド事業の推進
  - ・姉妹都市間等で、交流事業・アウトバウンド事業を成立させることと同時に、インバウンド誘致や、特産品PRへ繋げる。
- 市内各催事イベントや、観光と物産に関連する事業への支援や参画

#### イオンモール名取 natori sun 運営

- 本部事務所
- 名取市観光案内所、JNTO 登録店としてインバウンド対応
- 特産品販売、TAX FREE 対応
- ふるさと納税受付デスク

#### 第39回なとり夏まつり開催および実行委員会事務局の運営

- ・第39回なとり夏まつりの開催準備及び運営



#### 閑上浜海水浴場事業

- ・委託事業のブルーツーリズム推進と併せて、ビーチの活用による観光・物産の推進を検討する。

# 議案第2号 令和6年度 収入支出予算 並びに 特別会計収入支出予算について

## I 【全事業合計】 観光物産事業+復興桜事業+ふるさと寄附金業務+伝承館管理運営業務+海水浴場

### 1 収入の部

収入科目	本年度予算額 ①	昨年度決算額 ②	増減 ①-②	昨年度予算額 ③	内 容
1. 会費	780,000	768,000	12,000	800,000	会費収入
2. 補助金・助成金	16,000,000	16,000,000	0	16,000,000	名取市観光物産協会補助金
3. 委託料	15,972,000	15,972,000	0	15,972,000	名取市観光物産事業委託費
4. 伝承館指定管理料	8,600,000	8,600,000	0	8,600,000	名取市震災伝承館管理運営業務指定管理料
5. 事業収入	23,121,000	13,093,340	10,027,660	15,470,000	ふるさと寄附金業務、店舗販売、旅客観光客入れ業務等
6. 寄付金収入	90,000	72,909	17,091	140,000	復興桜事業、自動販売機等
7. ふるさと寄附金業務	144,150,000	88,874,535	55,275,465	190,700,000	御礼品代、配送料、基幹システム使用料
8. 特別会計事業費	0	2,972,200	▲ 2,972,200	0	事業再構築補助金
9. その他の収益	235,152	212,105	23,047	750,120	ふるさと寄附金業務、受取利息・他
10. 前期繰越金	34,796,023	36,903,948	▲ 2,107,925	36,903,948	
11. 繰入金	0	0	0	3,600,000	
合 計	243,744,175	183,469,037	60,275,138	288,936,068	

## 2 支出の部

支出科目	本年度予算額 ①	昨年度決算額 ②	増減 ①-②	昨年度予算額 ③	内 容
<b>1. 会議費</b>	<b>332,500</b>	<b>300,841</b>	31,659	340,000	社員総会、理事会、役員会、委員会開催
<b>2. 事業費</b>	<b>165,401,000</b>	<b>104,828,895</b>	60,572,105	222,240,000	
(1) 自主事業	5,721,000	153,820	5,567,180	450,000	イベント支援、交流事業等
(2) 観物産光事業	8,190,000	5,548,007	2,641,993	7,150,000	ホームページ等運営費用 ホームページ改修費 団体旅行等誘致・FIT受入推進 観光コンテンツ造成等 特産品発掘・磨き上げ、認知度向上 サイクルツーリズム推進 ブルーツーリズムの推進 台湾市民訪問団派遣事業 広告宣伝・パンフ等制作増刷 SNS等運用 多言語による情報発信 PRイベント出展 観光業界関係構築 ガイド育成活用
(3) 特別会計事業	0	0	0	1,620,000	(R5イオンモール移転事業・事業再構築補助金)
(4) 事業費 (春・夏・秋まつり)	1,040,000	2,242,007	▲ 1,202,007	1,000,000	春、夏、秋まつり負担金、関連業務
(5) 復興桜事業	1,500,000	1,405,076	94,924	1,300,000	除草、消毒防虫、施肥、剪定作業
(6) ふるさと寄附金事業	144,150,000	92,339,315	51,810,685	206,500,000	返礼品調達 基幹システム使用料 配送料 配送システム使用料
(7) 伝承館事業	1,000,000	635,600	364,400	800,000	伝承館企画展等開催、公式サイト、パンフレット
(8) 事業原価	3,800,000	2,505,070	1,294,930	3,420,000	特産品、観光コンテンツ仕入原価、催事出店原価
<b>3. 管理費</b>	<b>40,177,750</b>	<b>41,020,205</b>	▲ 842,455	44,932,830	
(1) 人件費	26,955,000	26,442,973	512,027	31,580,000	職員人件費、法定福利費、福利厚生費
(2) 事務所費	5,795,000	5,569,172	225,828	4,678,000	賃借料、光熱費、通信費、車両費
(3) 事務費	2,615,000	2,628,739	▲ 13,739	3,746,000	消耗品費、リース料
(4) 備品費	425,000	2,433,688	▲ 2,008,688	785,500	
(5) 旅費交通費	815,000	773,263	41,737	870,000	
(6) 業務委託料	900,000	697,401	202,599	1,020,000	伝承館 警備、清掃、一部管理業務
(7) 委託料	832,500	770,000	62,500	880,000	税理士・社会労務士
(8) 支払手数料	430,250	382,717	47,533	425,000	イオンモール販売手数料
(9) 交際費	100,000	222,431	▲ 122,431	38,000	
(10) 保険料	50,000	0	50,000	20,000	
(11) 設備費、修繕費	250,000	107,800	142,200	250,000	イオンモール入居、伝承館関連
(12) 減価償却費	840,000	827,021	12,979	470,330	
(13) 雑費	170,000	165,000	5,000	170,000	移転費用
<b>4. 広告宣伝費</b>	<b>566,000</b>	<b>956,838</b>	▲ 390,838	678,000	イオンモール広告料、取材・撮影費等
<b>5. 役員報酬</b>	<b>855,000</b>	<b>690,000</b>	165,000	690,000	
<b>6. 諸会費</b>	<b>290,000</b>	<b>222,500</b>	67,500	370,000	宮城県観光連盟、イオンモール関連 他
<b>7. 新聞図書費</b>	<b>10,000</b>	<b>8,035</b>	1,965	25,000	
<b>8. 寄付金</b>	<b>0</b>	<b>30,000</b>	▲ 30,000	0	
<b>9. 積立金</b>	<b>0</b>	<b>0</b>	0	0	
<b>10. 支払利息</b>	<b>0</b>	<b>0</b>	0	0	
<b>11. 租税公課</b>	<b>630,000</b>	<b>543,700</b>	86,300	323,500	
<b>12. 法人税等</b>	<b>360,000</b>	<b>72,000</b>	288,000	960,000	
<b>13. 経常外損益</b>	<b>0</b>	<b>0</b>	0	0	
<b>14. 予備費</b>	<b>35,121,925</b>	<b>0</b>	35,121,925	14,776,738	
<b>15. 繰出金</b>	<b>0</b>	<b>0</b>	0	3,600,000	
<b>合 計</b>	<b>243,744,175</b>	<b>148,673,014</b>	95,071,161	288,936,068	

収入予算額 243,744,175 円

支出予算額 243,744,175 円

差引予算額 0 円

\*本年度会計中に予算の補正を必要とする場合には、理事会に一任する。  
一般社団法人 名取市観光物産協会  
会 長 佐々木 洋

議案第2号 令和6年度 収入支出予算 並びに 特別会計収入支出予算

II 【観光物産事業会計】

名取市委託事業+自主事業(公益目的)+収益事業(観光物産事業、イオンモール店舗事業)

1 収入の部

収入科目	本年度予算額 ①	昨年度決算額 ②	比較 ①-②	昨年度予算額 ③	内 容
1. 会費	780,000	768,000	12,000	800,000	会費収入 780,000
2. 補助金	16,000,000	18,972,200	▲ 2,972,200	16,000,000	名取市観光物産協会補助金 16,000,000 事業再生構築補助金 0
3. 委託料	15,972,000	15,972,000	0	15,972,000	名取市観光物産事業委託金 15,972,000
4. 事業収入	12,521,000	6,256,919	6,264,081	5,670,000	natori sun特産品販売 4,500,000 旅客観光客受入れ業務等 200,000 夏まつり業務委託費 7,621,000 夏まつり特別宿泊プラン 200,000
5. 寄付金収入	40,000	35,289	4,711	40,000	自動販売機 40,000
6. 前期繰越金	3,130,417	1,918,288	1,212,129	1,918,288	観光物産事業 3,470,027 特別会計(イオンモール移転・開業) ▲339,610
7. その他の収益	30,000	23,680	6,320	600,000	預金利子等 30,000
8. 繰入金	0	238	▲ 238	3,600,000	他会計繰入金等 0
合 計	48,473,417	43,946,614	4,526,803	44,600,288	

2 支出の部

支出科目	本年度予算額 ①	昨年度決算額 ②	比較 ①-②	昨年度予算額 ③	内 容
<b>1. 会議費</b>	<b>300,000</b>	<b>297,841</b>	2,159	300,000	社員総会、理事会、役員会開催
<b>2. 事業費</b>	<b>18,751,000</b>	<b>10,448,904</b>	8,302,096	13,680,000	
(1) 自主事業	5,721,000	153,820	5,567,180	450,000 1,620,000	夏まつり経費等 5,621,000 natorisun移転・開業関係費 0 観光客受け入れ事業等 100,000
(2) 観光物産事業	8,190,000	5,548,007	2,641,993	7,150,000	ホームページ等運営費用 250,000 ホームページ改修費 2,000,000 団体旅行等誘致・FIT受入推進 200,000 観光コンテンツ造成等 300,000 特産品発掘・磨き上げ、認知度向上 500,000 サイクルツーリズム推進 250,000 ブルーツーリズム推進 200,000 台湾市民訪問団派遣事業 1,200,000 広告宣伝・パンフ等制作増刷 1,800,000 SNS等運用 600,000 多言語による情報発信 400,000 PRイベント出展 300,000 観光業界関係構築 70,000 ガイド育成活用 120,000
(3) 事業費 (春・夏・秋まつり)	1,040,000	2,242,007	▲ 1,202,007	1,040,000	夏まつり負担金 750,000 春まつり・秋まつり負担金 290,000
(4) 事業原価	3,800,000	2,505,070	1,294,930	3,420,000	特産品催事出店原価等 100,000 natorisun特産品仕入原価 3,700,000
<b>3. 管理費</b>	<b>26,040,000</b>	<b>27,966,279</b>	▲ 2,034,423	27,646,000	
(1) 人件費	16,800,000	16,369,604	430,396	19,080,000	職員人件費 14,000,000 法定福利費、福利厚生費 2,800,000
(2) 事務所費	4,430,000	4,426,721	3,279	3,230,000	賃借費 2,800,000 光熱費 600,000 通信費 870,000 車両費 160,000
(3) 事務費	2,100,000	2,234,649	▲ 134,649	2,860,000	消耗品費 1,000,000 リース料 1,100,000
(4) 備品費	150,000	2,433,688	▲ 2,283,688	510,000	150,000
(5) 旅費交通費	700,000	689,003	10,997	790,000	700,000
(5) 委託料	700,000	695,000	5,000	460,000	税理士・社会労務士 700,000
(6) 支払手数料	270,000	263,327	6,673	338,000	270,000
(7) 交際費	100,000	222,431	▲ 122,431	38,000	100,000
(8) 保険料	50,000	0	50,000	20,000	テナント総合保険 50,000
(9) 設備費・修繕費	100,000	0	0	150,000	100,000
(10) 減価償却費	470,000	466,856	0	0	冷凍冷蔵ショーケース、店舗設備内 470,000
(11) 雑費	170,000	165,000	5,000	170,000	170,000
<b>4. 広告宣伝費</b>	<b>500,000</b>	<b>956,838</b>	▲ 456,838	590,000	イオンモール広告料 取材・撮影費等
<b>5. 役員報酬</b>	<b>855,000</b>	<b>690,000</b>	165,000	690,000	690,000
<b>6. 諸会費</b>	<b>250,000</b>	<b>222,500</b>	27,500	320,000	宮城県観光連盟、イオンモール関連 他
<b>7. 新聞図書費</b>	<b>10,000</b>	<b>8,035</b>	1,965	25,000	
<b>8. 寄付金</b>	<b>0</b>	<b>30,000</b>	▲ 30,000	0	
<b>9. 積立金</b>	<b>0</b>	<b>0</b>	0	0	
<b>10. 租税公課</b>	<b>150,000</b>	<b>170,800</b>	▲ 20,800	58,000	
<b>11. 法人税</b>	<b>30,000</b>	<b>25,000</b>	5,000	300,000	
<b>12. 経常外損益</b>	<b>0</b>	<b>0</b>	0	0	
<b>13. 予備費</b>	<b>1,587,417</b>	<b>0</b>	1,587,417	1,031,288	
<b>14. 繰出金</b>	<b>0</b>	<b>0</b>	0	0	
<b>合 計</b>	<b>48,473,417</b>	<b>40,816,197</b>	7,549,076	44,640,288	

収入予算額 48,473,417 円  
 支出予算額 48,473,417 円  
 差引予算額 0 円

\* 本年度会計中に予算の補正を必要とする場合には、理事会に一任する。

一般社団法人 名取市観光物産協会  
 会長 佐々木 洋

議案第2号 令和6年度 収入支出予算 並びに 特別会計収入支出予算

Ⅲ【復興桜事業会計】

1 収入の部

収入科目	本年度予算額 ①	昨年度決算額 ②	比較 ①-②	昨年度予算額 ③	内 容
<b>1. 寄付金収入</b>	<b>50,000</b>	<b>37,620</b>	12,380	100,000	
(1)復興桜サポーター	0	0	0	0	
(2)復興桜寄付金	50,000	37,620	12,380	100,000	
(3)協賛金	0	0	0	0	
<b>2. 事業収入</b>	<b>0</b>	<b>0</b>	0	0	
<b>3. 助成金</b>	<b>0</b>	<b>0</b>	0	0	
<b>4. その他の収益</b>	<b>126</b>	<b>126</b>	0	100	銀行利息等
<b>5. 前期繰越金</b>	<b>5,986,660</b>	<b>7,901,170</b>	▲ 1,914,510	7,901,170	
<b>6. 繰入金</b>	<b>0</b>	<b>0</b>	0	0	
<b>合 計</b>	<b>6,036,786</b>	<b>7,938,916</b>	▲ 1,902,130	8,001,270	

## 2 支出の部

支出科目	本年度予算額 ①	昨年度決算額 ②	比較 ①-②	昨年度予算額 ③	内 容
<b>1. 会議費</b>	<b>10,000</b>	<b>0</b>	10,000	10,000	会場使用料
<b>2. 事業費</b>	<b>1,500,000</b>	<b>1,405,076</b>	94,924	1,300,000	
(1) 広告宣伝費	0	0	0	0	
(2) 復興桜整備費	1,500,000	1,405,076	94,924	1,300,000	除草、消毒防虫、施肥、剪定作業
(3) イベント費	0	0	0	0	
(4) 委託費	0	0	0	0	
(5) サポーター管理費	0	0	0	0	
(6) 事業原価	0	0	0	0	
<b>3. 管理費</b>	<b>530,000</b>	<b>502,580</b>	27,420	579,830	
(1) 人件費	35,000	33,800	1,200	50,000	
(2) 事務所費	20,000	17,750	2,250	48,000	賃貸料、通信費、車両費、光熱費
(3) 事務費	5,000	2,000	3,000	6,000	消耗品費、リース料
(4) 備品費	5,000	0	5,000	5,500	
(5) 旅費交通費	5,000	0	5,000	0	
(6) 委託料	0	0	0	0	
(7) 支払手数料	90,000	88,865	1,135	0	
(8) 交際費	0	0	0	0	
(9) 減価償却費	370,000	360,165	9,835	470,330	
(10) 雑費	0	0	0	0	
<b>4. 負担金</b>	<b>0</b>	<b>0</b>	<b>0</b>	<b>0</b>	
<b>5. 積立金</b>	<b>0</b>	<b>0</b>	<b>0</b>	<b>0</b>	
<b>6. 租税公課</b>	<b>50,000</b>	<b>44,600</b>	5,400	500	
<b>7. 法人税等</b>	<b>0</b>	<b>0</b>	<b>0</b>	<b>0</b>	
<b>8. 特別損失</b>	<b>0</b>	<b>0</b>	<b>0</b>	<b>0</b>	
<b>9. 予備費</b>	<b>3,946,786</b>	<b>0</b>	3,946,786	6,110,940	
<b>10. 繰出金</b>	<b>0</b>	<b>0</b>	<b>0</b>	<b>0</b>	
<b>合 計</b>	<b>6,036,786</b>	<b>1,952,256</b>	4,084,530	8,001,270	

収入予算額 6,036,786 円  
 支出予算額 6,036,786 円  
 差引予算額 0 円

\* 本年度会計中に予算の補正を必要とする場合には、理事会に一任する。  
 一般社団法人 名取市観光物産協会  
 会長 佐々木 洋



議案第2号 令和6年度 収入支出予算 並びに 特別会計収入支出予算

IV【名取ふるさと寄附金特産物取扱業務会計】

	令和6年度見込額	令和5年度実績	比較	令和5年度見込額
寄附金額	300,000,000	249,048,000	50,952,000	400,000,000

1 収入の部

科目	本年度予算額 ①	昨年度決算額 ②	比較 ①-②	昨年度予算額 ③	内容
1. 業務委託費	10,500,000	6,836,421	3,663,579	9,700,000	ふるさと寄附金業務 委託料(従量分)
2. 業務委託費(実費分)	144,150,000	88,874,535	55,275,465	190,700,000	特産品代、配送料、基幹システム使用料
3. その他の収益	75,000	65,593	9,407	100,000	受取利息、手数料等
4. 前期繰越金	18,539,374	21,760,205	▲ 3,220,831	21,760,205	
5. 繰入金	0	0	0	0	
合 計	173,264,374	117,536,754	55,727,620	222,260,205	

## 2 支出の部

科目	本年度予算額 ①	昨年度決算額 ②	比較 ①-②	昨年度予算額 ③	内 容
<b>1. 会議費</b>	<b>22,500</b>	<b>3,000</b>	19,500	30,000	
<b>2. 事業費</b>	<b>144,216,000</b>	<b>92,339,315</b>	51,876,685	206,588,000	
(1) 売上原価	113,000,000	68,812,336	44,187,664	166,200,000	返礼品調達
(2) 基幹システム使用料	3,900,000	3,415,455	484,545	6,500,000	基幹システム使用料
(3) 荷造運賃	25,000,000	18,386,636	6,613,364	33,800,000	配送料
(4) 配送システム使用料	2,250,000	1,724,888	525,112	0	配送システム使用料
(5) 広告宣伝費	66,000	0	66,000	88,000	広告料、情報発信PR
<b>3. 管理費</b>	<b>6,727,750</b>	<b>6,317,665</b>	410,085	9,617,000	
(1) 人件費	6,000,000	5,952,115	47,885	8,800,000	人件費 法定福利費 福利厚生費
(2) 事務所費	225,000	201,938	23,062	300,000	賃借料 通信費 車両費 水道光熱費
(3) 事務費	100,000	73,035	26,965	100,000	消耗品費 リース料
(4) 備品費	240,000	0	240,000	240,000	パソコン等電子機器等
(5) 委託料	82,500	50,000	32,500	110,000	税理士・社会労務士
(6) 支払手数料等	50,250	29,535	20,715	67,000	
(7) 旅費交通費	30,000	11,042	18,958	0	
(8) 減価償却費	0	0	0	0	
(9) 雑費	0	0	0	0	
<b>4. 諸会費</b>	<b>30,000</b>	<b>0</b>	30,000	40,000	
<b>5. 予備費</b>	<b>0</b>	<b>0</b>	0	0	
<b>6. 租税公課</b>	<b>400,000</b>	<b>302,400</b>	97,600	185,000	
<b>7. 法人税等</b>	<b>315,000</b>	<b>35,000</b>	280,000	420,000	
<b>8. 積立金</b>	<b>0</b>	<b>0</b>	0	0	
<b>9. 予備費</b>	<b>21,553,124</b>	<b>0</b>	0	2,780,205	
<b>10. 繰出金</b>	<b>0</b>	<b>0</b>	0	2,600,000	
<b>合 計</b>	<b>173,264,374</b>	<b>98,997,380</b>	52,713,870	222,260,205	

収入予算額 173,264,374 円

支出予算額 173,264,374 円

差引予算額 0 円

\*本年度会計中に予算の補正を必要とする場合には、理事会に一任する。  
 一般社団法人 名取市観光物産協会  
 会長 佐々木 洋

議案第2号 令和6年度 収入支出予算 並びに 特別会計収入支出予算

V【震災復興伝承館管理運営業務会計】

1 収入の部

収入科目	本度予算額 ①	昨年度決算額 ②	比較 ①-②	昨度予算額 ③	内 容
1. 指定管理料	8,600,000	8,600,000	0	8,600,000	名取市震災復興伝承館管理運営業務指定管理料
2. 事業収入	100,000	0	100,000	100,000	
3. その他の収益	130,000	122,442	7,558	50,000	自動販売機収入
4. 前期繰越金	4,078,342	2,263,081	1,815,261	2,263,081	
合 計	12,908,342	10,985,523	1,922,819	11,013,081	

2 支出の部

支出科目	本度予算額 ①	昨年度決算額 ②	比較 ①-②	昨度予算額 ③	内 容
1. 事業費	1,000,000	635,600	364,400	800,000	伝承館企画展等開催、公式サイト、パンフレット
2. 管理費	6,880,000	6,233,681	646,319	7,090,000	
(1)人件費	4,120,000	4,087,454	32,546	3,650,000	人件費 3,700,000 法定福利費 400,000 福利厚生費 20,000
(2)事務所費	1,120,000	922,763	197,237	1,100,000	水道光熱費 800,000 通信費 300,000 車両費 20,000
(3)事務費	410,000	319,055	90,945	780,000	リース料(複合機、AED) 250,000 消耗品費 160,000
(4)備品費	30,000	0	30,000	30,000	
(5)旅費交通費	80,000	73,218	6,782	80,000	
(6)業務委託料	900,000	697,401	202,599	1,020,000	警備 180,000 一部管理業務 350,000 清掃 370,000
(7)委託料	50,000	25,000	25,000	310,000	税理士・社会労務士
(8)支払手数料	20,000	990	19,010	20,000	
(9)設備費、修繕費	150,000	107,800	42,200	100,000	消防設備等
3. 諸会費	10,000	0	10,000	10,000	
4. 積立金	0	0	0	0	修繕等積立金等
5. 租税公課	30,000	25,900	4,100	80,000	
6. 法人税等	15,000	12,000	3,000	240,000	
7. 予備費	4,973,342	0	4,973,342	1,793,081	
8. 繰出金	0	0	0	1,000,000	
合 計	12,908,342	6,907,181	6,001,161	11,013,081	

収入予算額 12,908,342 円  
 支出予算額 12,908,342 円  
 差引予算額 0 円

\*本年度会計中に予算の補正を必要とする場合には、理事会に一任する。  
 一般社団法人 名取市観光物産協会  
 会長 佐々木 洋

議案第2号 令和6年度 収入支出予算 並びに 特別会計収入支出予算

VI【閑上浜海水浴場事業会計】

1 収入の部

収入科目	本年度予算額 ①	昨年度決算額 ②	比較 ①-②	昨年度予算額 ③	内 容
1. 助成金	0	0	0	0	
2. 売店設置負担金	0	0	0	0	
3. 事業収益金	0	0	0	0	
4. 前期繰越金	3,061,230	3,061,204	26	3,061,204	
5. その他の収益	26	26	0	20	受取利息
6. 繰入金	0	0	0	0	
合 計	3,061,256	3,061,230	26	3,061,224	

2 支出の部

支出科目	本年度予算額 ①	昨年度決算額 ②	比較 ①-②	昨年度予算額 ③	内 容
1. 海水浴場管理費	0	0	0	0	
(1) 需用費	0	0	0	0	
(2) 広告宣伝費	0	0	0	0	
(3) 海底調査費	0	0	0	0	
(4) 救難・監視用具費	0	0	0	0	
(5) 監視業務費	0	0	0	0	
(6) 環境整備費	0	0	0	0	
2. 駐車場管理費	0	0	0	0	
3. 繰出金	0	0	0	0	
4. 積立金	0	0	0	0	
5. 法人税	0	0	0	0	
6. 予備費	3,061,256	0	0	3,061,224	
7. 繰出金	0	0		0	
合 計	3,061,256	0	0	3,061,224	

収入予算額 3,061,256 円

支出予算額 3,061,256 円

差引合計額 0 円

\*本年度会計中に予算の補正を必要とする場合には、理事会に一任する。

一般社団法人 名取市観光物産協会

会長 佐々木 洋

議案第3号 令和6年度 役員を選任について

【辞任】

●令和6年3月31日

副会長 掃部 晃 サッポロビール(株)仙台工場

【就任】

●令和6年6月21日

理事 崎本 恵一 サッポロビール(株)仙台工場

理事 板橋 廣志 名取岩沼農業協同組合