

miyagi, tohoku

NATORI

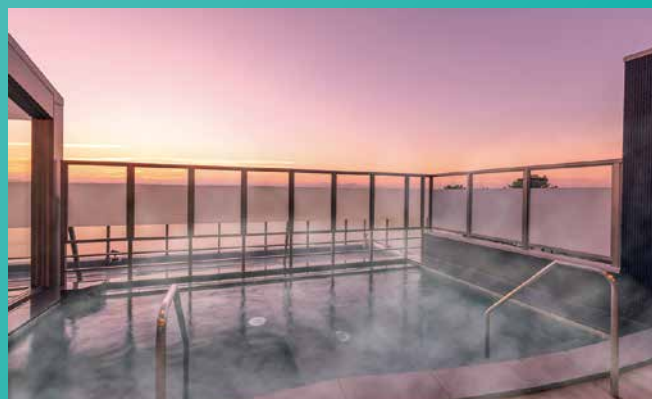
1 day vacation!



미야기현 나토리시 관광 가이드북



당신을 채우는 하루가 시작됩니다!



1 day vacation!



나토리에서 몸을 움직이자.
마음을 움직이자.
1day vacation!



JR 센다이역에서
전철로
14분

나토리에서 즐기는
체험을 동영상으로
확인하세요!



Model Course 01

이런 플랜은 어떠세요?



패밀리 코스

8:00

유리아게 항구 아침시장으로!
경매에 참여하거나,
직접 산 생선과 조개를
그 자리에서 로바타야키로!



10:00

나토리시 사이클
스포츠센터
사이클링 코스를 질주!
재미있는 자전거,
즐거운 푹신푹신 트램펄린.



12:00

린린노야도에서 점심
식사와 온천을 즐기며
느긋하게 휴식하는 시간.



14:00

딸기 따기
다양한 품종을
먹어보고 비교해봐요.

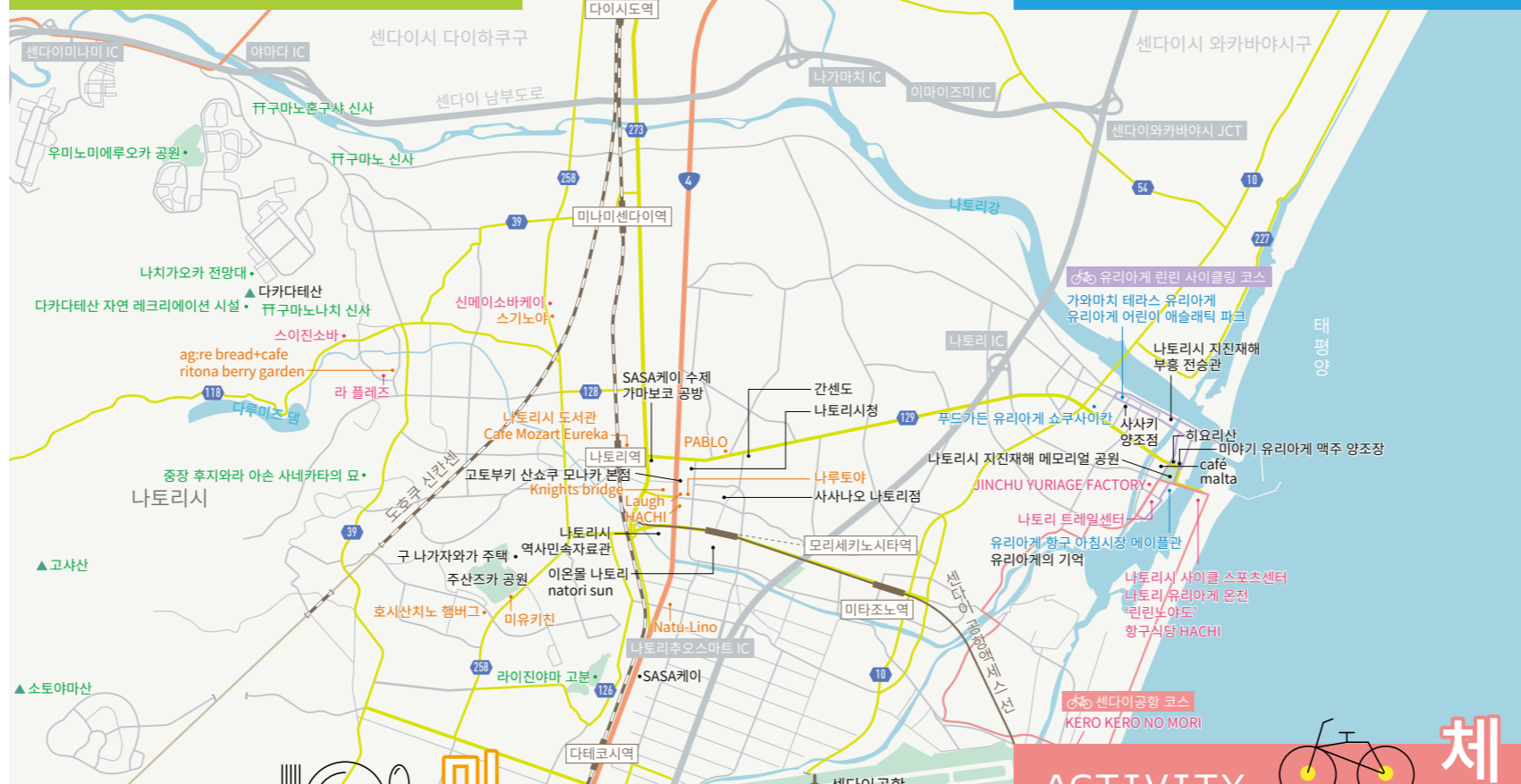
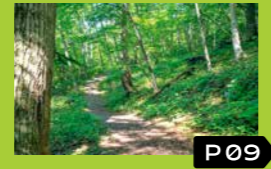


16:00

센다이공항
전망대에서 비행기를 보고,
선물 쇼핑.



MOUNTAIN SIDE 산촌



SEASIDE 해변



Model Course 02

마음에 드는 곳을 자유롭게 둘러봐요.



프렌드 코스

9:00

나토리강에서
패들보드 체험
경치 최고!
기분도 최고!



13:00

가와마치 테라스 유리아게
강바람을 느끼며
맛있는 점심.



15:00

나토리시 도서관
도서관 카페에서
느긋하게 커피타임.



18:00

나토리 디너
피조개 구이와 미나리 전골 등
나토리의 특산물을 즐겨요.



20:00

우미노미에루오카
공원
센다이 중심부까지
보이는 야경 명소.



FOOD 미식



ACTIVITY 체험



맛있는 음식과 사람들의 활기가 넘치는 유리아게 구역에서 에너지 충전!

수많은 미소로 북적이는, 해변 관광의 명소 2곳. 승합 버스 '나토리호'를 타고 바로 앞까지 갈 수 있어요!

넘치는 유리아게 구역에서 에너지 충전!

바로 앞까지 갈 수 있어요!



'가와마치 테라스 유리아게'에서
 맛집 투어.



가와마치 테라스 유리아게

주소 나토리시 유리아게추오 1-6
 문의 022-399-6848

반짝이는 나토리강을 바라보며 식사하거나 일자로 늘어진 가게를 돌아다니며 쇼핑하거나. 인기 있는 음료를 한 손에 들고 강변을 산책해도 즐거운 기분. 가볍게 둘러보면 유리아게의 활기가 가득한 이곳에서 특별한 한때를 보낼 수 있겠죠.



유리아게의 소울푸드
 지진재해로 사라져버린 유리아게의 소울푸드 '모모야의 가츠동' 부활! 가츠동 모모야 (시설 안내 1)

신선함을 통째로 생 소프트 아이스크림
 신선한 제철 과일을 마음껏 맛볼 수 있는 행복을 느껴보세요.
 ※과일은 계절에 따라 변동됩니다.
 야사이바타케 마르헤 (시설 안내 2)



유리아게 식재료로 만든 스파이스 카레
 향신료를 사용한 본격 카레. 날마다 바뀌는 개성 가득한 카레도 주목!
 ※매장 외부 취식은 포장용기로 제공.
 CURRY LABORATORY 에무 (시설 안내 3)

문어 가득! 문어밥
 시장 직송! 제철 재료로 만드는 도시락. 겨울에는 글밥도 등장.
 우로코 수산 (시설 안내 4)



인기 있는 현지 마트! 푸드가든 유리아게 쇼쿠사이칸

음식 테마파크! 현지 여행에서 어부가 직접 잡아온 어패류와 가공품이 가득한 매장 '수산대아'에는 활어를 그 자리에서 손질해 판매하는 '스카이 탱크 코너(가두리)'도 있으며, 푸드코트 '유리아게 마린 키친'에서는 본격적인 가이센동(해산물 덮밥)을 즐길 수 있어요.

주소 나토리시 유리아게추오 2-1-1
 문의 022-796-8801



시설 내부와 주변에서 즐겨봐요!



사사카마보코 구이 체험
 예약 없이 가볍게 체험 가능. 갓 구운 사사카마보코는 특별한 맛.
 ①가마보코야 SASA케이 (시설 안내 5)
 ②가마보코노 사사나오 (시설 안내 6)



해양 액티비티 '패들보드 체험'
 패들보드 위에 서서 노를 저어 나토리강을 따라가다 보면 육지와는 다른 풍경이 보여요.
 S.Natori base
 문의 090-1376-1655



무료 셔틀 운행 '특독'
 경로는 가와마치 테라스 유리아게수지진재해 부흥 전승관(P8 계재). 4월~11월 토·일·공휴일, 11:00~15:00 운행.



유리아게 어린이 애슬레틱 파크
 라쿠텐이글스가 기증한 광장. 가와마치 테라스 유리아게 바로 옆에 있으며, 아이들이 자유롭게 놀 수 있어요.



다누키 중화라면 (중화식 소비 메뉴 8)



<시설 안내>

- 유리아게 어린이 애슬레틱 파크
- 사사키 양조점



일요일에는 아침 일찍
 '유리아게 항구 아침시장'으로.



유리아게 항구 아침시장

주소 나토리시 유리아게하치 3-5-1
 문의 022-395-7211

인근 바다의 신선한 해산물이 올라오는 유리아게 항구에서 매주 일요일·공휴일 6:00~13:00에만 열리는 아침시장. 신선한 해산물과 지역산 야채 등 좋은 물건을 싸게 구할 수 있는 것이 매력입니다. 음식점도 다양하게 있으며, 직접 산 해산물을 그 자리에서 구워 먹을 수 있는 코너도 인기.



가이센동
 맛 비교하기!



경매 참가!

경매 체험
 번호가 적힌 부채를 들고 준비! 경매인이 원하는 상품을 소개하면 부채를 높이 들고 번호가 불리면 성공!
 일요일 10:00~



참치 3종 덮밥
 쇼쿠지다코로 센야(메이플관 내)



하마야 조하마돈
 로테이 하마야(메이플관 내)

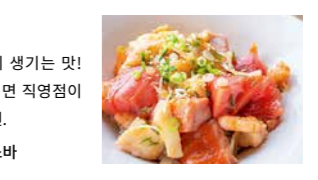


성게와 연어알 덮밥
 우미노사치 가이센데이(메이플관 내)

아침시장 먹거리를
 정복!



아침 라멘
 아침부터 대가줄이 생기는 맛! 야마가타의 덴도제면 직영점이 제공하는 인기 라멘. 덴도제면 중화식 소비



포케 덮밥
 탕글탱글 재료 듬뿍! 아침시장에서 공수해온 신선한 해산물과 허와이안 소스의 절묘한 조화. 아사이치슈도 히후미(메이플관 내)



원조 유리아게 물만두
 무려 김치 무한리필! 쫄득한 식감의 수제 만두피를 한 입 물면 육즙이 흘러 넘쳐요.
 호카



오키나와 먹거리
 돼지 귀와 연골 조리 등 업소용 식품 도매점에서만 볼 수 있는 상품들. 전문가용 식재료를 쉽게 구할 수 있어요.
 호소노요지베이 상점

유리아게 항구 아침시장에서 출항! 유리아게 유람선 (MIYAGI HARBOR CLUB)

바다에서 유리아게를 바라보며 부흥의 발자취도 배울 수 있는 30분 길이의 크루징 체험입니다. 먼 바다까지 나가는 만큼 파도가 높은 곳도 있어 스릴 만점! 7~10월 운항. 티켓 구입과 자세한 사항은 유리아게 항구 아침시장 메이플관에서. 또 다른 유람선인 '유리아게마루'는 가와마치 테라스 유리아게에서 출항하며, 5~10월에 운항.



평일에 아침시장의 먹거리를 맛보다. 메이플관
 유리아게 항구 아침시장 옆. 지진재해 영상 시청과 부흥 굿즈 판매 외 가이센동과 교자, 커피 등을 판매하는 푸드코트가 있는 휴식 장소예요. 동일본 대지진 이후 캐나다 연방정부 등의 지원을 받아 건설되었어요.
 문의 022-395-7211 휴무 목요일

수제 로스팅 커피전문점.
 원하는 원두를 고르면 핸드드립으로 한 잔씩 정성스럽게 내려줍니다.
 ROAST STAGE



사람의 힘으로 즐기는 액티비티, 사이클링과 트레일에 도전! 아이와 함께 부담 없이 즐길 수 있으며 어른의 취미로도 인기 많은 나토리만의 두 가지 체험.



가족과 즐기는
 사이클링 명소.



자세한 사항
 체크!



살짝 도전해보는
 먼 여행길.

MOVIE



‘미치노쿠 시오카제 트레일’이란

미치노쿠 시오카제 트레일은 아오모리현 하치노헤시부터 후쿠시마현 소마시까지 태평양 연안을 남북으로 잇는 총 길이 1,000km 이상의 장거리 트레일입니다. 이 트레일의 특징은 역동적인 바다, 강, 마을, 숲과 연속되는 아름다운 경관입니다. 자연과 함께하는 사람들의 생활, 지금까지 쌓아온 역사와 문화는 획득하면서도 풍요로운 자연의 은총과 함께 지금까지 이어져오고 있습니다. 걷는 동안 피어나는 사람과 사람의 교류도 이 길의 큰 매력 중 하나입니다.

나토리시 사이클 스포츠센터

사이클링의 도시 나토리를 상징하는 장소. 최신 스포츠 자전거부터 여성용, 가족용, 청소년·유아용까지 160대의 자전거 완비. 자전거를 대어해 자전거길을 달리면 상쾌한 기분! 코스는 3종류가 있으며, 길이는 한 바퀴에 각각 약 4km, 약 1.6km, 약 0.9km입니다. 그리고 어린이 놀이터와 3X3 농구 코트, 스케이트보드장 등 즐거움이 가득해요.

주소 나토리시 유리아게아자 히가시스카 2-20
 문의 022-385-8027
 영업 4~11월 9:00~17:00 12~3월 9:00~16:30
 휴무 수요일(여름휴가 기간 제외)

바다 향기 느껴지는 자전거길을 달리다.



‘재미있는 자전거’가 가득!
 무엇을 타볼까요?!



지면에서 물이 뿜어져 나오는 ‘분수 광장’에서 첨벙첨벙 물놀이! (여름 한정)



통통! 즐거운 점프! ‘폭신폭신편’

MOVIE

휴식은 바로 옆에서. 나토리 유리아게 온천 ‘린린노야도’

지하 1.2km 아래에서 뿜어져 나오는 천연온천은 당일치기 입욕도 가능. 히로우라만과 자오 연봉이 보여요. 나토리시만의 식재료를 사용한 식사와 디저트를 즐길 수 있는 레스토랑도. 관광을 위한 숙박은 물론 자전거와 함께 머무를 수 있는, 자전거 여행자에게도 친화적인 숙박 시설입니다.

주소 나토리시 유리아게아자 히가시스카 2-20
 문의 022-385-8027
 영업 당일치기 온천 10:00~20:00, 유리아게 항구 식당 HACHI 10:00~17:00
 휴무 당일치기 온천 둘째 주 수요일 유리아게 항구 식당 HACHI 수요일(여름휴가 기간 제외)

자세한 사항
 체크!



유리아게 명물을 맛볼 수 있어요!
 오독오독 뱀어 아이스크림, 중화식 닭고기 소바, 나토리의 새로운 먹거리를 개발하고 진화시키는 레스토랑. 찾아오기도 쉬워요!



자전거와 함께 숙박하는 객실도 있어요.
 사이클링을 즐긴 후에는 피곤한 몸을 천천히 힐링. 최대 100명이 숙박할 수 있어 협숙에도 추천합니다.

미치노쿠 시오카제 트레일 나토리 트레일센터

긴 거리를 걸으며 여행하기 위한 길 ‘장거리 트레일’. ‘미치노쿠 시오카제 트레일’은 동일본 대지진을 계기로 만들어진 장거리 트레일입니다. 태평양을 따라 걷는 길고 긴 길을 나토리에서 살짝 걸어보지 않으실래요?

‘장거리 트레일’과 ‘걷기 문화’를 만나다.



미치노쿠 시오카제 트레일과 ‘걷기 문화’에 대해 알아볼 수 있는 시설. 트레일을 걷는 하이커는 물론 관광객과 지역주민 등 방문하는 모든 사람이 휴식하며 교류할 수 있는 장소입니다. 시설 내 매점에서는 하이킹 용품이나 굿즈 구입도 가능.

주소 나토리시 유리아게아자 3-12-1 개관 4~11월 9:00~17:00 12~3월 9:00~16:00
 문의 022-398-6181 휴무 화요일·12.29~1.3 ※일시 변경되는 경우가 있습니다.

자세한 사항
 체크!



장작 스토브가 있는 휴식 공간.



일본 국내와 전세계의 장거리 트레일에 관한 책을 읽거나 대화를 나누는 등 자유롭게 이용할 수 있어요. 겨울에는 장작 스토브에 불이 들어옵니다.

캠핑 가능한 ‘야영장’.



관광 시 숙박을 위한 텐트 숙박도 당연히 OK. 차를 타고 출입할 수 있는 ‘오토 캠핑장’도 있어요.



가볍게 걷는 나토리시 루트.

나토리시 루트는 아부쿠마강과 나토리강이 만든 광대한 평야를 걷는 코스입니다. 지진재해의 기억과 자연의 풍요로움을 만나며 걸을 수 있어 짧은 산책에도 추천. 미치노쿠 시오카제 트레일에 도전하는 계기가 될지도 몰라요.



히요리산



메이플관



미치노쿠 시오카제 트레일 나토리 트레일센터



가족과 즐기는 체험!

맛과 즐거움 가득한 나토리만의 체험을 할 수 있는 지역 농가와 음식점으로 GO!

딸기 따기 체험에서 다양한 품종을 먹어보고 비교!



일년 내내 즐길 수 있어요! ‘KERO KERO NO MORI’

제과점에 납품하는 딸기를 생산해온 노후우를 살려 사계절 내내 맛있는 딸기를 재배.

주소 나토리시 시모마스다야자 다이바야시 555
문의 0224-37-2277(유현회사 KERO KERO NO MORI)



인기 품종 가득! ‘라 플레즈’

1~6월 초까지 영업. ‘도치오토메’, ‘야요이히메’, 미야기현산 ‘니코니코베리’, ‘모잇코’도 있어요!

주소 나토리시 다카다테카와카미야자 핫탄 3-5
문의 022-796-0813

이야기의 맛있는 우설을 바비큐로.

샌다이에서 우설을 만들어온 전문점이 운영하는 바비큐 시설. 공장에 인접한 입지를 살려 공장에서 직접 공수해온 우설을 듬뿍 맛볼 수 있는 메뉴가 매력적입니다. 점심 메뉴와 정식도 준비. 이야기의 맛을 마음 가는 데까지 즐겨보세요.



JINCHU YURiage FACTORY

차량 진입이 가능한 야외 부스와 날씨를 신경 쓰지 않아도 되는 실내 부스가 있습니다. 애견 놀이터도 있어 반려동물 동행 가능!

주소 나토리시 유리아게히가시 3-9-1
문의 0120-70-4129
(접수시간 10:00~18:00)

한 번쯤 해 보고 싶은 소바 수타 체험.



나토리산 메밀가루 사용. ‘노카쇼쿠도 신메이 소바케이’

직접 재배한 메밀을 돌절구로 직접 제분한 엄선 메밀가루 사용. ‘소바 수타 도장’에서 직접 체험해 보세요!

주소 나토리시 다코야자 신메이 10번지
문의 022-797-0408



구마노나치 신사의 지하수로. ‘다카다테쇼쿠도 스이진소바’

장인이 정성스레 전수한 기술. 지하 40m에서 끌어올린 지하수와 자랑하는 메밀가루를 사용해 만든 소바는 각별합니다.

주소 나토리시 다카다테카와카미야자 고쇼지 71-1
문의 022-799-7097

나토리 명물, 카네이션 따기 체험.

1940년경부터 나토리시에서 시작된 꽃 재배. 현재 카네이션 생산량은 도호쿠 지방에서 가장 많습니다. 2011년 동일본 대지진 때 발생한 지진해일로 꽃밭과 하우스가 괴멸적인 피해를 받았을 때에도 봄에 꽃을 피우며 농가 여러분에게 힘을 주었습니다.



여름에 심은 모종은 겨울에 꽃을 피웁니다.



고즈카하라 지구에 있는 재배 농가의 비닐하우스에서 꽃 따기 체험. 농부의 설명을 직접 들을 수 있는 귀중한 기회예요.

나토리시 관광물산협회
문의 022-382-6526

지진재해를 배우고, 전하다.

에도 시대 이전부터 번영했던 항구 마을, 유리아게.

그 옆에는 풍요로운 농업 지역이었던 시모마스다.

2011년 3월 동일본 대지진. 지진해일에 삼켜져 마을이 한순간에 사라졌습니다.

과거의 활기를 되찾기 위해 그 자리에 다시 새로운 마을이 만들어졌고,

지진재해를 잊지 않기 위한 장소와 많은 노력이 생겨나고 있습니다.

부디, 이 마을의 다양한 장소에서 부흥을 위한 힘찬 발걸음을 만나고,

느껴 보시기 바랍니다.

Memorial



지진재해의 기억을, 오늘에 전하다. 나토리시 지진재해 부흥 전승관

미래를 위해 방재 의식을 기르고 자연재해에 강한 사회를 만들자는 목표 아래, 동일본 대지진의 기억과 교훈을 세계 각지, 그리고 후세에 물려주고자 만들어진 시설입니다. 지진재해 이전 유리아게의 축소 모형과 방재 체험 전시, 지진해일에 관한 전시판과 해설 영상, 기간 한정 기획전 등 다양한 시점에서 지진재해와 방재에 대해 알고 있습니다. 입장료 무료.

주소 나토리시 유리아게히가시 1-1-1 개관 4~11월 9:30~16:30 12~3월 10:00~16:00
문의 022-393-6520 휴무 화요일(공휴일일 경우 개관하고 다음날 휴관)/12.29~1.3



자세한 사항 체크!

미래를 바라보고, 기도를 일상 속에. 지진재해 메모리얼 공원

지진재해로 희생된 사람들을 추모하고 기도하는 ‘기도의 광장’을 중심으로 한 공원입니다. ‘밭아의 탑’의 높이는 8.4m로, 이 땅을 덮친 지진해일의 높이와 같습니다. 오래 전부터 지역의 랜드마크였던 ‘히요리산’과 예전 유리아게 지구를 떠올리게 하는 ‘유구의 광장’의 ‘휴식 광장’, 바다를 전망할 수 있는 곳 등 자유롭게 이용할 수 있습니다.

주소 나토리시 유리아게히가시 2-3-1

- 부흥의 땅을 둘러보는 액티비티
- P05 사이클링
- P06 미치노쿠 시오카제 트레일
- P04 유리아게 유람선 등



실제 경험자가 알려주는 지진재해 학습 프로그램

생생한 목소리로 알아보는 그날.

이야기꾼 강좌

‘유리아게의 기억’에서는 방문자의 요청에 맞춰 프로그램을 편성할 수도 있습니다. 그 중 ‘이야기꾼 강좌’에서는 시설 내에서 당시 영상과 사진을 보며 이야기꾼 본인의 경험과 생각을 전해 듣고 생명의 소중함을 전하고 있습니다.



지진해일 부흥기념 자료관 유리아게의 기억

주소 나토리시 유리아게히가시 3-5-1
문의 022-738-9221



현장을 함께 돌아보며, 유리아게 지진재해를 알리는 모임 가이드

‘유리아게 지진재해를 알리는 모임’에서는 가이드와 함께 피해를 돌아보며 지진재해 피해에 대한 설명을 듣는 유료 플랜도 실시하고 있습니다. 자체 제작한 피해 자료와 경험담이 담긴 알기 쉬운 해설로 지진재해 방재에 대해 배울 수 있습니다.



유리아게 지진재해를 알리는 모임

주소 나토리시 오메마치 5-6-1
나토리시 시민활동지원센터 내
문의 090-3583-1359(사무국: 가쿠이)

높은 곳에서의 절경도 감상.

중심가에서 그리 멀지 않은 곳에 있는 자연 가득한 산촌과 신사, 그리고 사적.

산촌 걷기&심오한 역사 산책.

여유로운 마음으로 이 땅의 힘을 느껴봐요.



나토리 최고의 야경 명소.



센다이 만과 나토리 시내가 한눈에.



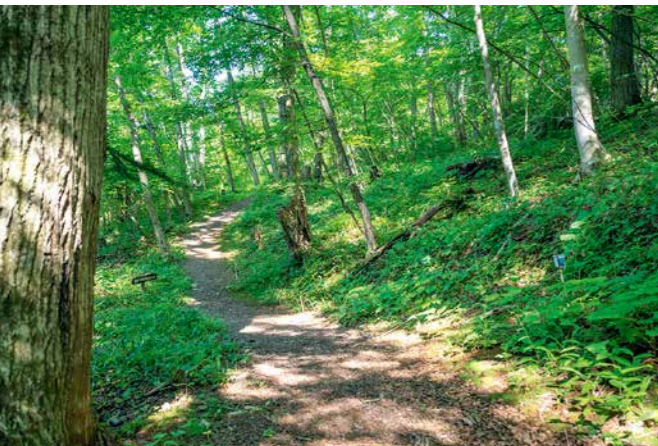
우미노미에루오카 공원

주소 나토리시 유리가오카 5

다양한 놀이기구가 연결된 인기 만점 대형 놀이터와 잔디 광장, 테니스코트 등이 있어 마음껏 몸을 움직일 수 있는 인기 장소. 태평양과 나토리·센다이 시가지를 전망할 수 있는 전망 명소가 있으며, 밤에는 아름다운 야경이 펼쳐집니다.

가족에게도 추천하는 산책 코스.

다카다테산 자연 레크리에이션 시설



4월 초에 피는 열리지꽃



조금더 등산을 즐기고 싶다면.

풍요로운 자연을 느끼며 가볍게 산책할 수 있는 다카다테산(해발 204.0m). 산책로에는 산 정상에 있는 '전망 광장'과 열리지 근생지를 걸을 수 있는 보행로 등이 있습니다. '나치 폭포'를 구경하거나, 가까이에 있는 '구마노나치 신사'에 들러 참배해 보는 것도 추천합니다.

'휴식 광장'에서 당일치기 캠핑.

텐트를 치고 쉬거나 바비큐를 즐기며 느긋한 시간을 보낼 수 있습니다. 화장실, 수도 완비.

주소 나토리시 다카다테 요시다테야마



고샤산 & 소토야마산 자연 산책로

그 이름대로 정상에 5개의 신사가 있는 고샤산(해발 295.0m)과 나토리시에서 가장 높은 소토야마산(해발 314.6m)을 계속해서 오르는 산책로. 다카다테산도, 고샤산과 소토야마산도 미야기현 자연환경 보전 지역으로 지정된 전형적인 산촌으로, 희귀한 동식물의 보고입니다. 자연 관찰을 즐기다 정상에 도착하면 먼 곳까지 둘러볼 수 있는 전망에 힐링됩니다.

자세한 사항 체크!



나치가오카 전망대

주소 나토리시 나치가오카 3-5-11

지역에서 인기 있는 전망 명소. '나치가오카 공민관' 옆의 긴 계단을 끝까지 오르면 나타나는 숨은 장소에서 아름다운 야경을 전망할 수 있습니다. 구마노나치 신사와 다카다테산 자연 레크리에이션 시설에서도 가까워 산책 중에 들러 볼 수도.

나토리에서 구마노 신사 순례. 도호쿠에서 유일하게 구마노 3사를 모두 순례할 수 있는 곳.



구마노혼구사 신사

모시고 있는 주신은 '게쓰미코노카미'라는 작물의 신. 풍작을 기원하는 '구마노도 십이신 사자춤'이 전승되고 있습니다.

주소 나토리시 다카다테 구마노도야자 고탄다 34
문의 022-386-2353



구마노 신사

나토리 구마노 3사(3개의 신사)의 중심. '구마노즈쿠리'라는 건축 양식으로 지어진 본당은 미야기현 지정 유형문화재. 향토 예능인 구마노도 가구라(춤)와 구마노도 무악을 지금까지 계승하고 있어요.

주소 나토리시 다카다테 구마노도야자 이와쿠치카미 51
문의 022-386-8838



구마노나치 신사

다카다테산 정상에 있으며, 전망도 훌륭. 주신은 '구마노 후스미노오카미'로, 인연을 만들어준다고 합니다.

주소 나토리시 다카다테 요시다테 야타테야마 8
문의 022-765-8217

신사 3곳에서 서로 다른 슈인(방문 인장)과 구마노 고히오인(승리로 인도하는 야타가라스(삼족오)로 그린 구마노산 특유의 부적)을 비교해 보세요.

자연과 역사가 느껴지는 곳으로.

겐지모노가타리의 성지로. 중장 후지와라 아손 사네키타의 묘



헤이안 시대 중기의 귀족이자 겐지모노가타리의 주인공, 히카루 겐지의 모델로 알려진 인물로 일본의 전통 시, 와카에 재능이 있었다고 합니다. 승려 사이고, 시인 마쓰오 바쇼, 요사 부손, 그리고 메이지 시대의 시인 마사오카 시키 등 많은 문학인이 사네키타를 그리워해 나토리를 찾았습니다.

주소 나토리시 메데시마시오테야자 기타노 42

도호쿠 지방 최대의 고분을 걷다. 라이진야마 고분

도호쿠 지방 최대의 전방후원분으로, 국가 지정 기념물사적. 4세기 말경에 만들어진 것으로 보이며, 출토품을 토대로 꽤 넓은 지역을 통치한 지방 호족의 우두머리를 매장한 묘로 추정하고 있습니다. 사적 공원으로 정비된 고분 주변은 봄이 되면 꽃구경을 위해 많은 사람이 찾아옵니다.



주소 나토리시 우에마쓰야자야마·메데시마 야즈키시야자 가타히라야마
문의 022-724-7176(문화·스포츠과)



나토리의 맛, 드셔보세요.

일본 제일을 자랑하는 나토리의 3대 식재료는 물론, 현지 주민들이 사랑하는 음식도 맛보세요.



일본 최북단 뱀어 어장에서 잡은 최북단 뱀어

일본 최북단 뱀어 어장, 유리아게. 조업을 하는 7월부터 11월까지의 갓 잡아 올린 투명한 뱀어를 생으로 맛볼 수도 있어요. 플랑크톤이 풍부한 바다에서 자란 것을 어항 가까이에서 바로 삶거나 말린 뱀어는 나토리가 자랑하는 특산물이에요.



일본 최고의 생산량! 뿌리까지 일품 나토리의 미나리

전국에서 압도적인 생산량을 자랑하는 미야기산 미나리의 약 80%가 나토리산. 나토리의 미나리 생산 역사는 에도 시대로 거슬러 올라갈 정도로 오래되었습니다. 나토리강 지하수로 기른 싱싱한 미나리를 '미나리 전골'로 뿌리까지 통째로 맛보세요.



일본 제일이라 불리는 고급 식재료 유리아게 피조개

어획량의 80%가 수도권으로 출하되는 고급 식재료. 도쿄 긴자 등에 있는 고급 초밥집에서는 1점당 2,000~3,000엔 정도로 판매됩니다. 풍부한 어장에서 자라 맛이 깊고 감칠맛이 강하며 이상적인 색깔을 한, 일본 제일이라 불리는 유리아게 피조개를 꼭 현지에서 맛보세요.



호시산치노 햄버거

다양한 메뉴와 훌륭한 맛. 주말, 공휴일에도 주문할 수 있는 점심 메뉴를 추천합니다. 좌식 테이블도 있습니다.

주소 나토리시 아이노모리 1-3-13 문의 022-384-6757

Hamburg 햄버거

햄버거 레스토랑 HACHI

나토리에서 태어나 오랫동안 사랑받고 있는 노포 햄버거 전문점. 소고기 7:돼지고기 3의 황금 비율로 만든 폭신폭신향 햄버거는 일품.

주소 나토리시 마스다자 아나기다 529-1 문의 022-384-2508



Ramen 라멘



라멘 나루토야

30종류 이상의 식재료로 만든 국물과 특별 주문한 스트레이트 면의 조화. 비장탄으로 구운 차슈도 훌륭합니다.

주소 나토리시 마스다자 아나기다 395-1 B-104 문의 022-383-7610

Cafe Mozart Eureka

나토리시 도서관 내에 있으며 스타일리시한 공간이 매력. 현지 식재료로 만드는 식사 메뉴와 디저트에 마음이 행복해져요.

주소 나토리시 마스다 4-7-30(나토리시 도서관 내) 문의 022-383-7172

ag:re bread+cafe

직접 재배하는 블루베리 발, 제철 재료로 빵을 만드는 베이커리&카페가 있는 특별한 농원에서 잠시 일상을 잊고 힐링.

주소 나토리시 다카다테 가와카미야자 핫탄 10-6 문의 022-208-3759

카페에서 잠깐 휴식 어떠세요?

모두 찾아가보고 싶은, 마음이 끌리는 카페들이 당신을 기다리고 있어요.

COFFEE&SESSION PABLO

2명의 크리에이터가 이터받아 운영하는 1984년 창업의 재즈 카페. 벽 한 면을 장식하는 거대 스피커가 편안한 음악을 들려줍니다.

주소 나토리시 시모요엔야자 나카니 630-8 문의 022-398-5442



Cafe 식당 Laugh.

나토리산 적미와 다케도리 양계장의 달걀을 사용한 부드러운 하야시 오므라이스가 인기. 미나리 제철 시기에는 나토리산 미나리를 사용한 일본식 핏카프라오를 판매해요.

주소 나토리시 마스다자 아나기다 396-1-103 문의 022-393-5609



다른 먹거리는 여기에서



잠깐 둘러 보세요



나토리산 특산물 가게 natori sun

(일반사단법인)나토리시 관광물산협회가 운영하는 나토리의 매력 가득한 가게. 명물과 특산물, 오리지널 굿즈를 만나볼 수 있습니다. 고향사랑기부금을 신청하고 그 자리에서 담례품을 받을 수 있는 접수처와 '나토리시 관광안내소'도 여기에 있습니다.

주소 나토리시 모리세키노시타 5-3-1 이온몰 나토리 1층
문의 022-382-6526
영업 10:00~21:00
휴무 월요일(공휴일일 경우 영업하고 다음날 휴무)



이온몰 나토리

어린이가 놀 수 있는 키즈파크도 있는 거대한 엔터테인먼트 몰.

나토리시 관광물산협회 홈페이지



airport

도호쿠 하늘의 현관문은 나토리시에 있어요.

도호쿠 지방과 세계를 잇는 장소. 내리찍는 자연광 '빛', 물결치는 지붕 '바람', 외국과 미래에 대한 그리움 '꿈'을 주제로 디자인된 여객터미널이 인상적. 비행기를 타지 않아도 즐길 수 있는 나들이 명소이기도 합니다.

센다이공항

주소 나토리시 시모마스다
미나미하라 무번지
문의 022-382-0080



아이들의 놀이터!



전망대 'SMILE TERRACE'

가까이에서 활주로와 주자장을 내려다볼 수 있는 옥상 전망대. 바람과 소리를 느끼며 비행기의 이착륙 같은 박력 넘치는 풍경을 느낄 수 있어요.

에어포트 뮤지엄 '도봇차'

비행기 조종을 체험할 수 있는 비행 시뮬레이터(유료)가 인기입니다. 실물 기자재 전시와 오리지널 영상으로 즐겁게 배우고 비행기 박사가 되어봐요.

공항엑세스 선으로 GO!



쇼핑이나 식사를 위한 공간

미야기의 토산물을 찾아보거나, 대인기 존다 다료의 존다셰이크®를 맛보거나, 엄선한 커피와 도호쿠 머핀을 판매하는 '플랫화이트 커피팩토리'에서 잠깐의 휴식을 만끽해 보세요. '우설 레스토랑 진추'와 '굴과 가이센동 피자만테이' 등 레스토랑도 있습니다.



존다 다료 존다셰이크®

엄선한 커피와 도호쿠 머핀

four seasons

봄, 여름, 가을, 겨울 언제라도 환영합니다.

여름에는 시원하고 겨울에는 강설량이 적어 지내기 좋은 날씨의 나토리시. 그 계절만의 먹거리와 행사를 즐겨보세요.

Spring

만개하는 봄

나토리의 벚꽃 명소는 나토리시청의 벚나무 가로수, 벚꽃이 일제히 개화하는 시기에는 시청 앞 광장에서 '나토리 봄 축제'를 개최해요. 데이전 운하를 따라 심은 "나토리 부흥 벚나무"의 성장에도 주목해 주세요.



Summer

고요와 역동의 여름

나토리의 여름의 즐거움은 8월에 열리는 '나토리 여름 축제'입니다. 노점과 무대 행사, 불꽃놀이 등 활기가 넘쳐요. 또, 가와우치사와강 등의 물가에는 반딧불이가 자생하고 있어 매년 6월이 되면 반딧불이 관찰회가 열립니다.



물드는 가을

'우미노미에루오카 공원'(사진)과 '추산즈카 공원' 등 아이들과 놀면서 단풍을 즐길 수 있는 명소. 시내에서 생산한 농산물과 특산품이 한데 모이는 '후루사토 나토리 가을 축제'도 기다려주세요.



맛있는 겨울

향토요리 '미나리 전골'에 넣는, 뿌리까지 먹을 수 있는 '뿌리 미나리'는 9월~3월에 출하. 일본 유수의 어획량을 자랑하는 "유리아게 피조개"의 제철은 1월부터 4월경까지. 가장 맛있는 계절에 꼭 맛보세요.

미야기 토산물의 정석

사사카마보코 깃쇼

배 위에서 가공한 신선한 생선살 사용. 섬세하게 느껴지는 씹는 맛과 풍부한 풍미를 자랑하는 일품.

가마보코야 SASA케이 문의 022-784-1239



가사네

100년의 전통이 담긴 '손바닥 가마보코'에 신선한 생선살을 얹은 새로운 형태의 사사카마보코.

사사나오 문의 022-241-2324



나토리가 만드는 술

나토리의 사케

파도 소리가 들리는 유리아게에서, 현지산 쌀과 양조장 앞을 흐르는 나토리강의 지하수로 빚은 이 땅의 사케.

유한회사 사사키양조점 문의 022-398-8596



나토리의만의 기념품 souvenir

선물에 제격인 나토리의 토산품. 그 일부를 소개합니다.

크라프트 비어

유리아게의 물을 사용해 양조하는 맥주. 과일 맥주와 각종 크라프트 비어 등 종류도 다양해요.

미야기 유리아게 맥주 양조장 문의 022-385-8231



공장 견학 OK!

사랑받는 화과자

구루미 유베시

장인의 기술이 만들어낸 쫄득한 식감, 알이 굵은 호두의 아삭한 감촉, 고소한 풍미를 꼭 느껴보세요.

미치노쿠 화과자점 간센도 문의 022-381-6561



일본 최고를 선물

최복단 뱀어

살은 뱀어와 뱀어 덮밥 소스, 반건조 뱀어, 말린 뱀어를 담은 뱀어 가득 세트.

café malta 문의 022-796-6930



피조개 소금절임

유리아게산 고급 피조개의 맛과 풍미를 최대한 끌어올린 소금절임. 술안주로 안성맞춤인 고급스러운 진미.

café malta 문의 022-796-6930



조금 독특한 선물

우설 센다이 라유

건더기의 90%가 큼직한 우설! 밥 위에 올리면 맛있는 '우설 센다이 라유' 외에도 고추와 산초를 더한 '매운맛'과 뱀에도 잘 어울리는 '매운 올리브유'도 있어요.

우설 전문점 진추 문의 0120-72-3850



삼색 모나카

3종류의 떡소(팥앙금, 흰앙금, 참깨 또는 말차)를 담은, 1개 3번 맛있는 모나카.

주식회사 고토부키 산소쿠모나카 본점 문의 0120-510-238

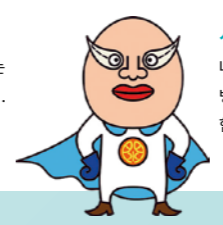


나토리시의 캐릭터도 기다리고 있어요! character



카나군

머리에 카네이션이 피어있는 나토리시의 마스코트 캐릭터. 몸은 알파벳 N으로 되어있어요.



시라스

나토리시 공인 캐릭터. 유리아게 뱀어의 인지도 향상을 위해 산학관 협업 프로젝트로 탄생했어요.



SERINA CHAN

센다이 미나리 응원 마스코트 캐릭터. 나토리시의 특산물 '센다이 미나리'의 매력을 소개해요

오시는 길

전철 이용 시

JR 도쿄역	도호쿠 신칸센(약 1시간 30분)	JR 센다이역	도호쿠 본선 · 조반선 · 센다이 공항엑세스 선(약 14분)	JR 나토리역
JR 모리오카역	도호쿠 신칸센(약 1시간 15분)		센다이미나미 IC	나토리 IC
JR 아마가타역	센잔선 쾌속(약 1시간 15분)			사쿠나미 온천
JR 후쿠시마역	도호쿠 신칸센(약 21분)			아키우 온천

자동차 이용 시

도쿄(우라와 IC)	도호쿠 자동차도로(약 3시간 30분)	마쓰시마	산리쿠 자동차도로 · 동부도로(약 35분)	나토리 IC
모리오카(모리오카 IC)	도호쿠 자동차도로(약 2시간)	사쿠나미 온천	도호쿠 자동차도로 · 센다이 남부도로 · 동부도로(약 50분)	
아마가타(아마가타역 IC)	아마가타 자동차도로 · 도호쿠 자동차도로(약 45분)	아키우 온천	센다이 남부도로 · 동부도로(약 20분)	
후쿠시마(후쿠시마-이제카 IC)	도호쿠 자동차도로(약 45분)			

항공편 이용 시

삿포로(신치토세)	(약 1시간 10분)	센다이공항	서울	(약 2시간 10분)	센다이공항
니가타	(약 45분)		다롄	(약 3시간 45분)	
나리타	(약 1시간)		베이징	(약 5시간 20분)	
나고야(주부)	(약 1시간 10분)		상하이	(약 3시간 50분)	
오사카(이타미)	(약 1시간 15분)		타이베이	(약 4시간 30분)	
오사카(간사이)	(약 1시간 15분)		방콕	(약 8시간 40분)	
고베	(약 1시간 20분)				
히로시마	(약 1시간 20분)				
이즈모	(약 1시간 25분)				
후쿠오카	(약 1시간 40분)				
오кина와(나하)	(약 2시간 30분)				



나토리시 생활경제부 상공관광과

(우)981-1292 미야기현 나토리시 마스다아자 야나기다 80 TEL:022-724-7149 / FAX:022-384-4150 <https://www.city.natori.miyagi.jp>